



LANDES  
GESUNDHEITS  
AGENTUR

*Gesund und gepflegt. Ein Leben lang.*

# Regionalbericht 2021

## Mostviertel



*Gesund und gepflegt. Ein Leben lang.*

G

L

A

Vorwörter	6
Gesundheit Mostviertel GmbH	14
Landeskliniken	20
Pflege- und Betreuungszentren	42
Pflege- und Förderzentrum	64
Bildungscampus	68
KarriereCenter	74
Abkürzungsverzeichnis	78

**IMPRESSUM**

Medieninhaber und Verlagsort: NÖ Landesgesundheitsagentur, Stattersdorfer Hauptstraße 6/C, 3100 St. Pölten

Hersteller und Herstellungsort: Druckerei Janetschek GmbH, 3860 Heidenreichstein

Fotos: NÖ Landesgesundheitsagentur

Trotz größter Sorgfalt bei der Erstellung der Inhalte dieses Werkes können wir Druckfehler, Schreibfehler oder inhaltliche Änderungen nicht ausschließen und dafür keine Haftung übernehmen.

© Alle Rechte vorbehalten, dies gilt auch für die Übernahme, vollständige oder auszugsweise Weiter- oder Wiedergabe von Bildern und Inhalten gemäß § 44 Abs. 1 und 2 Urheberrechtsgesetz.

Erscheinungsdatum: Mai 2022 · P.b.b. Erscheinungsort St. Pölten · Verlagspostamt: 3100 St. Pölten



Das Vorwort der  
Landeshauptfrau  
Johanna  
Mikl-Leitner  
als Video

**D**ie NÖ Landesgesundheitsagentur wurde mit Jänner 2020 gegründet. Von Beginn an und so auch im vergangenen Jahr hat sich der Weg des Landes Niederösterreich als richtig bestätigt. Die NÖ Landes- und Universitätskliniken sowie Pflege-, Betreuungs- und Förderzentren werden aus einer Hand gedacht, geplant und gesteuert. Gemeinsam haben wir einen mutigen Schritt gesetzt, um die medizinische und pflegerische Versorgung noch ein Stück besser zu machen. Das hat uns gerade in Zeiten der Pandemie wesentlich geholfen, um flexibel auf sich verändernde Rahmenbedingungen zu reagieren und die beste Betreuung für unsere Bewohnerinnen und Bewohner sowie die beste Versorgung für unsere Patientinnen und Patienten sicherzustellen. Auch die Digitalisierung hat noch mehr an Schub gewonnen. So wurde durch den Einsatz von Tablets und Smartphones in den Pflegezentren eine weitere Möglichkeit für die Angehörigen geschaffen, um mit den Bewohnerinnen und Bewohnern in Kontakt zu bleiben.

Unsere 27.000 Mitarbeiterinnen und Mitarbeiter waren und sind der Garant dafür, dass die Niederösterreicherinnen und Niederösterreicher darauf vertrauen dürfen, dass sie genau die medizinische Behandlung und Pflege erhalten, die sie benötigen. Mit ihrem Fachwissen, einem Höchstmaß an Engagement und Empathie sind sie rund um die Uhr im Einsatz.

Laufend arbeiten wir daran, um den Mitarbeiterinnen und Mitarbeitern ein optimales Arbeitsumfeld und beste Arbeitsbedingungen zu bieten. So ist es uns gelungen, neben der Attraktivierung der Pflege auch die Ausbildungsplätze an unseren Schulen für Gesundheits- und Krankenpflege zu erhöhen und damit mehr Absolventinnen und Absolventen zu erreichen. Die enge Zusammenarbeit

mit der Karl Landsteiner Privatuniversität für Gesundheitswissenschaften wurde noch weiter intensiviert. Mit der Unterzeichnung eines Kooperationsvertrages haben wir uns darauf verständigt, das Miteinander von Forschung und Praxis auch in Zukunft voranzutreiben. Ein zentraler Bestandteil dabei sind sogenannte „Forschungsfreiräume“ für Medizinerinnen und Mediziner. Dabei werden die Personalkosten der Forschenden von der Karl Landsteiner Privatuniversität für Gesundheitswissenschaften übernommen und gleichzeitig wird der Landesgesundheitsagentur ermöglicht, weiteres ärztliches Personal anzustellen.

In Krisenzeiten hat sich gezeigt, dass die Landesgesundheitsagentur ein verlässlicher und sicherer Arbeitgeber ist. Neben entsprechenden Arbeitszeitmodellen bieten wir in Niederösterreich auch mit den Betriebskindergärten ein berufliches Umfeld, in dem Vereinbarkeit von Familie und Job einen besonderen Stellenwert hat. Mit unseren Jobangeboten in all unseren Regionen an 78 Standorten bieten wir abwechslungsreiche und vor allem auch sinnstiftende Tätigkeiten an einem wohnortnahen Arbeitsplatz. Jeden einzelnen Tag retten unsere 27.000 Mitarbeiterinnen und Mitarbeiter Leben, geben Unterstützung, tragen Fürsorge und gehen mit Herz und Seele ihrer Berufung nach. Dafür verdienen sie größten Respekt und Wertschätzung.



Johanna Mikl-Leitner  
Landeshauptfrau

Stephan Pernkopf  
LH-Stellvertreter

Christiane Teschl-Hofmeister  
Landesrätin



LGA-Vorstand  
Konrad Kogler zieht Bilanz

**W**enn wir gemeinsam auf das Jahr 2021 zurückblicken, dann sehen wir, dass dieses wiederum stark durch die Pandemie geprägt war. Für das Gesundheitswesen und unsere 27.000 Mitarbeiterinnen und Mitarbeiter in unseren 27 Kliniken und 50 Pflege-, Betreuungs- und Förderzentren war diese Pandemie nach einem Jahr voller Anstrengung und einem Höchstmaß an Einsatz und Flexibilität eine enorme Herausforderung und ist es immer noch. Wir haben aber auch gesehen, dass wir viel gelernt haben. Abläufe und Strukturen wurden angepasst und es konnten bereits viele Routinen entwickelt werden, auf die wir jetzt zurückgreifen können. Mit unseren Erfahrungen, dem Austausch und Wissenstransfer innerhalb unserer Organisation, dem Know-how an allen unseren Standorten und vor allem durch den übermenschlichen Einsatz unserer Kolleginnen und Kollegen vor Ort konnten die Versorgung und Betreuung unserer Patientinnen und Patienten sowie Bewohnerinnen und Bewohner zu jeder Zeit sichergestellt werden.

Im vergangenen Jahr ist die Bedeutung der Berufe im Gesundheitswesen einmal mehr in den Fokus gerückt. Wir sind uns dabei als NÖ Landesgesundheitsagentur unserer Verantwortung bewusst und haben zahlreiche Maßnahmen gesetzt, um auch in Zukunft ausreichend Mitarbeiterinnen und Mitarbeiter für unsere Standorte zu gewinnen. Unsere Bemühungen im Bereich des Recruitings wurden weiter verstärkt. Unter anderem finden alle Interessierten im KarriereCenter der NÖ Landesgesundheitsagentur umfassende Informationen zu den Jobangeboten, zahlreiche Videos und Wissenswertes rund um die NÖ LGA als Arbeitgeber. Bewerbungen sind hier unkompliziert und direkt möglich. Mitarbeiterinnen und Mitarbeiter, die in Niederösterreich im Bereich der Pflege ihre Karriere starten, erhalten seit 1. September 2021 das volle



Gehalt. Damit sollen sich ihre hochprofessionelle Ausbildung und ihre Verantwortung, die der Beruf mit sich bringt, auch von Anfang an in ihrem Gehalt widerspiegeln. Die Attraktivierung der Gesundheitsberufe hatte im Jahr 2021 oberste Priorität und wird auch in Zukunft zentrale Bedeutung in der NÖ Landesgesundheitsagentur haben.

Die enge Zusammenarbeit mit der Karl Landsteiner Privatuniversität für Gesundheitswissenschaften ist eine wesentliche Säule in der Ausbildung junger Medizinerinnen und Mediziner. Daneben wurden auch die Arbeiten im Bereich der Forschung und Innovation weiter intensiviert. Zahlreiche Forschungsprojekte und Studien wurden in den NÖ Kliniken fortgeführt, um die beste Gesundheits- und Pflegeversorgung für die niederösterreichische Bevölkerung sicherzustellen. Zudem wurde am Ausbau der Digitalisierung weitergearbeitet. Diese soll als Basis für die Erhöhung von Prozesseffizienz und Ergebnisqualität zum Wohle unserer Patientinnen und Patienten sowie Bewohnerinnen und Bewohner, aber auch der verbesserten Arbeitsunterstützung unserer Mitarbeiterinnen und Mitarbeiter dienen.

Die Sicherstellung einer qualitativ hochwertigen, modernen und sicheren Versorgung und Betreuung an unseren 77 Standorten in fünf Gesundheitsregionen war und wird weiterhin im Mittelpunkt all unserer Bemühungen stehen.

Wir bedanken uns daher bei allen Mitarbeiterinnen und Mitarbeitern für ihr Engagement und ihre Leistungen, die im vorliegenden Geschäftsbericht eindrucksvoll dargestellt sind. Gemeinsam werden wir auch die aktuellen Herausforderungen zum Wohle der Menschen in Niederösterreich ausgezeichnet meistern.



Mag. Mag. (FH) Konrad Kogler  
Vorstand NÖ LGA

Dipl. KH-BW Helmut Krenn  
Vorstand NÖ LGA

Dr. Markus Klamlinger  
Direktor Medizin und Pflege

**D**ie Pandemie hat uns gezeigt, wie wichtig ein gut funktionierendes Gesundheitssystem ist. Die enge Vernetzung des intra- und extramuralen Bereiches ist dafür wesentlich. Die neue Struktur der NÖ Landesgesundheitsagentur mit den NÖ Kliniken und Pflegezentren unter einem Dach hat sich hier ganz klar bewährt.



Mit Gründung der NÖ Landesgesundheitsagentur hat der Beirat seine beratende Tätigkeit aufgenommen und Empfehlungen abgegeben. Unter anderem haben wir an zukunftsweisenden, gesundheitsrelevanten Themenfeldern, wie der Telemedizin oder EU-Förderungsmaßnahmen und Förderaktivitäten für Primärversorgungseinrichtungen gearbeitet. Durch das gute Zusammenspiel mit dem Vorstand der NÖ Landesgesundheitsagentur konnten wir bereits im ersten Jahr unserer gemeinsamen Tätigkeit Vieles bewegen und haben uns auch für die Zukunft einiges vorgenommen.

So werden wir weiter daran arbeiten, um die Synergieeffekte zwischen den Kliniken und Pflegezentren noch weiter auszubauen. Auch die bedarfsgerechte medizinische und pflegerische Versorgung wird weiterhin im Fokus stehen. Mein Dank gilt allen Mitarbeiterinnen und Mitarbeitern der NÖ LGA – für Ihren täglichen Einsatz für die Patientinnen und Patienten sowie Bewohnerinnen und Bewohner in Niederösterreich.

Dr. Gerald Bachinger  
Vorsitzender des Beirats

**M**it dem Übergang der Rechtsträgerschaft der NÖ Kliniken und Pflegezentren auf die NÖ Landesgesundheitsagentur hat auch der Aufsichtsrat seine Arbeit aufgenommen. Durch die umfassende und regelmäßige Berichterstattung durch den Vorstand der NÖ LGA und die konstruktive Zusammenarbeit konnte der Aufsichtsrat seine Aufgabe nicht nur als kontrollierendes Organ, sondern auch als Partner in wichtigen Unternehmensfragen wahrnehmen. In Zusammenarbeit mit den 15 Mitgliedern des Aufsichtsrates konnten die Agenden unternehmensorientiert und umfassend bearbeitet werden.



Gerade in Zeiten der Pandemie hat sich hier die Wichtigkeit der Digitalisierung gezeigt, um den Aufbau und die Überführung in die neue Struktur trotz aller Herausforderungen umzusetzen. So wurden auch die Aufsichtsratssitzungen größtenteils digital abgehalten und die notwendigen Beschlüsse gefasst. Ein Strategietag des Aufsichtsrates zur Digitalisierungsstrategie 2021–2026 wurde unter enger Einbindung von Führungskräften sowie Mitarbeiterinnen und Mitarbeitern der zuständigen Servicegesellschaft und Abteilungen durchgeführt. Die Themen reichten hier von der digitalen Transformation im Unternehmen über strategische Projekte und Projektideen bis hin zum Management von Innovationen in der Digitalisierung.

Wesentliche Themen im Aufsichtsrat waren auch Personal- und Ressourcenfragen. Weichenstellende Strukturmaßnahmen und Investitionen konnten beschlossen werden. Auch wurde das Berichtswesen an die Anforderungen des Aufsichtsrates angepasst.

Vorstand und Aufsichtsrat arbeiteten Hand in Hand mit großem Einsatz am Erfolg der Gesellschaft.

Gemeinsam werden wir auch die zukünftigen Herausforderungen meistern. Durch Kontinuität und Stabilität wollen wir die neue Gesundheits- und Pflegeversorgung in Niederösterreich noch weiter stärken. Mein großer Dank gilt hier allen Mitarbeiterinnen und Mitarbeitern, den Führungskräften und dem Vorstand der NÖ Landesgesundheitsagentur, deren unermüdlicher Einsatz die beste Betreuung für die Patientinnen und Patienten sowie Bewohnerinnen und Bewohner sicherstellt. Unser Ziel ist es, eine zeitgemäße, bedarfsgerechte, patientInnen- und bewohnerInnenorientierte medizinische und pflegerische Versorgung in den NÖ Kliniken und Pflegezentren zu gewährleisten.

Mag.ª PHDr.ª Susanne Höllinger  
Vorsitzende des Aufsichtsrates



**U**nseren Mitarbeiterinnen und Mitarbeiter waren im letzten Jahr für die Versorgung der Patientinnen und Patienten sowie Bewohnerinnen und Bewohner rund um die Uhr im Einsatz. Ärztliche Leistungen, Pflege, Administration, Ausbildung, technische und handwerkliche Leistungen und ehrenamtliche Dienste standen 24 Stunden/sieben Tage die Woche bereit.

„Gesund und gepflegt. Ein Leben lang“ – als Teil der Niederösterreichischen Landesgesundheitsagentur – stehen wir – die Gesundheit Mostviertel GmbH – den Niederöreicherinnen und Niederösterreichern als Begleiter in allen Lebenslagen zur Seite – von Jung bis Alt und aus einer Hand! Abgesehen von der bestmöglichen medizinischen und pflegerischen Versorgung wurden auch die wirtschaftlichen Ziele im Jahr 2021 erreicht.

In der Region Mostviertel stehen rund 4.500 Mitarbeiterinnen und Mitarbeiter in den Landeskliniken und in den Pflege-, Betreuungs- und Förderzentren mit großem Engagement und mit einem täglichen persönlichen Einsatz hinter diesem Erfolg! Verantwortungsvolles Handeln, ein kostenbewusster Umgang mit den vorhandenen Ressourcen und viel Leidenschaft im Beruf – das zeichnet unsere Mitarbeiterinnen und Mitarbeiter aus. Die Ergebnisse der PatientInnenbefragungen zeigen, dass unsere Bemühungen auch gespürt werden und ankommen. Erneut konnten wir im Mostviertel hervorragende Ergebnisse auf gleichbleibend hohem Niveau präsentieren. Daher möchte ich mich bei allen Mitarbeiterinnen und Mitarbeitern für den außerordentlichen persönlichen und sehr professionellen Einsatz herzlich bedanken!

Wir sind nach wie vor aufgrund der Pandemie stark gefordert und stellen uns täglich diesen außergewöhnlichen Herausforderungen. Wir alle haben nicht gelernt, eine Pandemie zu bewältigen, aber wir sind in der Krise gewachsen und zusammengerückt: Wir haben bewiesen, dass wir mit unseren Mitarbeiterinnen und Mitarbeitern in den Kliniken und in den Pflege- und Betreuungszentren sowie Pflege- und Förderzentrum eine Pandemie meistern können.

Ich möchte mich auch dafür bei den vielen Mitarbeiterinnen und Mitarbeitern in unseren Einrichtungen bedanken und ein großes Lob für den oft übermenschlichen Einsatz aussprechen. Diese Pandemie ist eine extreme Mehrbelastung. Die Mitarbeiterinnen und Mitarbeiter stießen oft an ihre körperliche und physische Belastungsgrenze, leisteten trotzdem Großartiges, um für die Patientinnen und Patienten sowie Bewohnerinnen und Bewohner da zu sein!

Neben diesen außergewöhnlichen Herausforderungen wurden 2021 auch Investitionen in allen Häusern getätigt. Das LK Amstetten erhielt beispielsweise seine eigene „künstliche Lunge“. Die sogenannte Extrakorporale Membranoxygenation – auch ECMO genannt – kam bei schweren COVID-19-Erkrankungen an der Intensivstation zum Einsatz. Im LK Waidhofen/Ybbs wurde in eine neue Angiographie sowie in einen hochauflösenden Arthroskopie-Turm investiert.

Ein ganz besonderer Meilenstein ist, dass seit 01.01.2021 auch die Pflege-, Betreuungs- und Förderzentren Teil der NÖ Landesgesundheitsagentur sind. In der Region Mostviertel haben wir neun Pflege- und Betreuungszentren (PBZ) sowie ein Pflege- und Förderzentrum (PFZ). In den PBZ und dem PFZ wurde 2021 erfolgreich das niederösterreichweite Managementinformationssystem (MIS) sowie die dazugehörigen Module zum laufenden Controlling und der Steuerung von Finanzen und Leistungen implementiert.

Investiert wurde auch in die Ausbildung der Pflegeberufe. Das Mostviertel eröffnet 2022 einen modernen Bildungscampus am Standort Mauer mit rund 250 Ausbildungsplätzen. Die regionale Ausbildung in der Pflege ist wichtig und sichert den Betrieb in den Einrichtungen.

Wir wissen zwar nicht, was die Zukunft bringt, aber wir können von der Vergangenheit lernen: Gemeinsam schaffen wir herausfordernde Zeiten – das haben wir schon bewiesen und wir sind mit Sicherheit auf dem richtigen Weg und im Dienste der Gesundheit für Sie da.

Mag.<sup>a</sup> Dr.<sup>in</sup> Gabriele Polanezky, MSc  
Geschäftsführung  
Gesundheit Mostviertel GmbH

# GESUNDHEIT MOSTVIERTEL GMBH

Die Gesundheit Mostviertel GmbH ist als eine von fünf Organisationsgesellschaften der NÖ Landesgesundheitsagentur für die Sicherstellung der regionalen Gesundheitsversorgung zuständig. Die Region Mostviertel umfasst die fünf Kliniken Amstetten, Mauer, Melk, Scheibbs, Waidhofen/Ybbs sowie die neun Pflege- und Betreuungszentren Amstetten, Mank, Mauer, Melk, Scheibbs, St. Peter/Au, Waidhofen/Ybbs, Wallsee und Ybbs/Donau sowie das Pflege- und Förderzentrum Waidhofen/Ybbs.

Der Bildungscampus Mostviertel am Standort Mauer ist eine Schule für allgemeine Gesundheits- und Krankenpflege und maßgeblich an der Ausbildungszukunft des Landes Niederösterreich beteiligt.

Die Hauptaufgabe der Gesundheit Mostviertel GmbH liegt auf der Betriebsführung der 15 Einrichtungen des Mostviertels. Eine weitere wichtige Aufgabe besteht in der Etablierung von regionalen und überregionalen Vernetzungen zwischen den Gesundheitseinrichtungen, um vorhandene Ressourcen bestmöglich zu nutzen und eine ausgezeichnete Behandlung, Pflege und Betreuung zu gewährleisten.

Gemeinsam mit dem Management der Kliniken sowie der Pflege- und Betreuungszentren und dem Pflege- und Förderzentrum wird eine hochwertige und moderne medizinische Versorgung, Pflege und Betreuung der PatientInnen sowie BewohnerInnen und unter Einhaltung der zur Verfügung stehenden finanziellen Mittel sichergestellt. Gleichzeitig nimmt die Region Gesundheit Mostviertel GmbH übergeordnete Fragen der Gesundheitseinrichtungen wahr und vertritt deren Anliegen gegenüber der NÖ Landesgesundheitsagentur.





Eine bedarfsorientierte Krankenhausinfrastruktur und eine gut dimensionierte Pflege- und Betreuungslandschaft sind das Rückgrat der medizinischen und pflegerischen Versorgung im Mostviertel. Durch eine verstärkte Vernetzung zwischen den Einrichtungen und eine regionale Schwerpunktbildung in den einzelnen Einrichtungen können Gesundheitsleistungen noch besser angeboten werden. Alle Einrichtungen des Mostviertels tragen zur Sicherstellung der bestmöglichen Versorgung der PatientInnen und BewohnerInnen in der Region bei.

Eines der Ziele der NÖ Landesgesundheitsagentur ist es, Kooperationen zwischen den Einrichtungen zu bilden und so zu einer wohnortnahen Versorgung noch besser beizutragen.

## Erfolgreiche Kooperation zwischen LK Amstetten und LK Waidhofen/Ybbs

### Abteilung für Orthopädie/Traumatologie

Zwischen dem LK Amstetten und dem LK Waidhofen/Ybbs besteht schon länger eine häuserübergreifende Kooperation im Bereich Orthopädie und Traumatologie. Mit 2021 kam es zu einer Vertiefung dieser Zusammenarbeit und Ärztinnen und Ärzte können in beiden Kliniken tätig werden. Die sogenannten OP-Minuten sind die teuerste Einheit in einem Klinikum: Eine effizientere Nutzung der OP-Kapazitäten in den beiden Einrichtungen war durch die Verlagerung planbarer OP-Leistungen von Amstetten nach Waidhofen/Ybbs gegeben. Ein Nebeneffekt ist, dass der Wissenstransfer von erfahrenen OperateurInnen an Ärztinnen und Ärzten in Ausbildung zur/zum Fachärztin/Facharzt noch besser geleistet werden kann!

Etwa ein Drittel der 2021 geleisteten Operationen wurde so von Assistenzärztinnen/-ärzten unter Aufsicht einer Oberärztin/eines Oberarztes durchgeführt. Im Rahmen von Videokonferenzen finden standortübergreifende Fallbesprechungen statt.

## Erfolgreiche Einführung eines Managementinformationssystems (MIS) in allen Pflege- und Betreuungszentren und im Pflege- und Förderzentrum Waidhofen/Ybbs

Um ein laufendes Monitoring hinsichtlich Finanzen und Leistungskennzahlen sicherzustellen, wurde das einheitliche Managementinformationssystem der NÖ Landesgesundheitsagentur 2021 auch in den PBZ und dem PFZ ausgerollt. Begleitet wurde die Einführung des MIS von zahlreichen Schulungen und ExpertInnen, die die Führungskräfte und MitarbeiterInnen vor Ort unterstützten. Das einheitliche Berichtswesen unterstützt die frühzeitige Steuerung und macht Optimierungspotenziale sichtbar. Dank des Engagements aller Beteiligten konnte dieser Meilenstein in unseren zehn Einrichtungen rasch umgesetzt werden.

## Hervorragende Ergebnisse der PatientInnenbefragung

Hervorragende Ergebnisse für unsere Kliniken gab es im Rahmen der PatientInnenbefragung 2020. Dieses Ergebnis ist vor allem dem Einsatz und den erbrachten Leistungen unserer MitarbeiterInnen zu verdanken. Trotz der pandemiebedingten Einschränkungen wurde ein sehr gutes Gesamtergebnis bei der PatientInnenbefragung 2020 erzielt.

Das LK Waidhofen/Ybbs wurde in der Kategorie „Das am besten bewertete Klinikum unter 300 Betten“ in Niederösterreich Sieger. Auch die Interne Station schnitt ausgezeichnet ab. Im LK Melk wurde die Abteilung für Gynäkologie und Geburtshilfe als „beste Abteilung in einem Klinikum unter 300 Betten“ ausgezeichnet.

Das größte Krankenhaus des Mostviertels – das LK Amstetten – wurde zum zweitbesten Haus in der Kategorie Krankenanstalten mit über 300 Betten gekürt. Auch die Chirurgie und die Sonderklasse wurden als am besten bewertete Stationen ausgezeichnet. Nicht zu vergessen die Orthopädie im LK Scheibbs, die ebenfalls als „beste Station in Niederösterreich bei den Kliniken unter 300 Betten“ bewertet wurde. Aber auch das seelische Zentrum für Gesundheit – das LK Mauer – schnitt sehr gut ab. Die Zufriedenheit der PatientInnen lag hier in allen Bereichen bei über 90 Prozent!

**Standort**

LK Amstetten	Station 43	best-bewertete Chirurgie-Station LK > 300 Betten
LK Amstetten	Station 34	best bewertete Sonderklasse-Station
LK Amstetten	Station 34	gesamt die 3. best bewertete Station Kategorie Akut-Krankenhaus (ex aequo mit St. Pölten Augenheilkunde)
LK Amstetten	Gesamtes Klinikum	gesamt das 2. best bewertete LK > 300 Betten
LK Scheibbs	Fachschwerpunkt	best bewertete Orthopädie
LK Waidhofen/Ybbs	Bettenstation 4	best bewertete Interne Station LK < 300 Betten (ex aequo mit Waidhofen/Thaya Interne 2)
LK Waidhofen/Ybbs	Gesamtes Klinikum	gesamt das best bewertete LK < 300 Betten (ex aequo mit Lilienfeld)
LK Melk	Station 1	best bewertete Gynäkologie-Station LK < 300 Betten

**Erfolgreiche Bewältigung der COVID-19-Pandemie in unseren Einrichtungen**

Seit Beginn der Pandemie im März 2020 bis Ende Dezember 2021 wurden insgesamt 2.712 PatientInnen in den Kliniken des Mostviertels wegen oder mit COVID-19 behandelt, davon 470 in der Intensivstation. In den PBZ und dem PFZ der Region waren 2021 insgesamt 140 BewohnerInnen an COVID-19 erkrankt. Der unglaublichen Einsatzbereitschaft unserer MitarbeiterInnen, der Vernetzung zwischen den Einrichtungen und darüber hinaus der Unterstützung durch die gebündelte Kompetenz der NÖ Landesgesundheitsagentur ist es zu verdanken, dass wir diese Herausforderung gemeinsam gemeistert haben. Ziel war es immer, die Akutversorgung zu gewährleisten und das ist auch gelungen.

**Beeindruckende Kennzahlen der Region**

Bereinigter Finanzbedarf.....	255.551.330
Stationäre Aufenthalte .....	43.925
Ambulante Kontakte.....	329.650
Operative Leistungen.....	17.783
Belagstage LK .....	305.102
Verpflegstage PBZ .....	415.267
Pflege- und Betreuungsplätze.....	1.190
Anzahl der MitarbeiterInnen.....	4.499
Ärztinnen und Ärzte in Ausbildung .....	140
Geleistete Praktikumsstunden 2021.....	149.304
Lehrlinge .....	21
Einsatzstunden ehrenamtliche MitarbeiterInnen .....	21.627
Bio-Anteil Lebensmittel in Prozent .....	31%
Anzahl Mittagessen pro Jahr.....	1.255.588
Anzahl Kartoffeln in kg pro Jahr .....	74.333,5
Anzahl der Geburten pro Jahr .....	2.514
Verbrauch Einmalschürzen.....	442.100
Händedesinfektion in Liter .....	19.388

**Kontakt**

Gesundheit Mostviertel GmbH  
Krankenhausstraße 21  
3300 Amstetten  
Tel: +43 7472 9004 - 12 603  
E-Mail: [gesundheit.mostviertel@noe-lga.at](mailto:gesundheit.mostviertel@noe-lga.at)  
[www.noe-lga.at](http://www.noe-lga.at)

GLA

Landeskliniken

# AMSTETTEN



Das LK Amstetten ist das Schwerpunkt-Klinikum in der Gesundheitsregion Mostviertel. Seit dem Juni 2021 wurde die Notfallambulanz um die Interdisziplinäre Aufnahmestation (IAS) erweitert. In diesem Bereich werden akut eintreffende PatientInnen erstuntersucht und triagiert, eine erste Diagnose gestellt und erst dann der fachzuständigen Abteilung zugewiesen. So ist ein sehr patientInnenorientierter und effizienter Prozess der Erstversorgung sichergestellt.

Bedingt durch die Pandemie gibt es auch einen virtuellen Rundgang, der den werdenden Eltern einen ersten Einblick in die modernen Kreißzimmer des Klinikums gewährt.

Neu ist, dass am LK Amstetten das Verfahren der Extrakorporalen Membranoxygenation an der Intensivstation eingesetzt wird. Umgangssprachlich ist dies eine „künstliche Lunge“. Das Gerät kommt bei schwerem Lungenversagen zum Einsatz. Vor allem bei schweren Erkrankungen durch COVID-19 ist die Lunge oftmals nicht mehr in der Lage, den Körper mit ausreichend Sauerstoff zu versorgen – hier kommt die sogenannte ECMO zum Einsatz.

Durch ein erfolgreiches Qualitätsmanagement hat die Küche des Landeskrankenanstalten Amstetten zu 100 Prozent alle Anforderungen gemäß des „Good Manufacturing Practice“-Markenprogrammes wirksam umgesetzt und sich dadurch erneut als GMP-Partnerin qualifiziert. Diese Qualitätsmanagement-Auszeichnung wurde mit dem GMP-Kulinarik-Zertifikat bestätigt.



### Kollegiale Führung

Prim. Dr. Gerhard Kriener  
(Vorgänger Prim. Dr. Bernhard Bacher  
bis 31.12.2021)  
Ärztlicher Direktor

Dipl. KH-BW Gernot Artmüller  
Kaufmännischer Direktor

Renate Sommer  
Pflegedirektorin

Wussten Sie schon, dass das

**LK Amstetten über eine Kinder-  
betreuungseinrichtung mit vier Gruppen  
für MitarbeiterInnen verfügt?**

### Abteilungen

- **Anästhesiologie und Intensivmedizin**  
Prim. Dr. Bernhard Bacher
- **Allgemein-, Viszeral- und Gefäßchirurgie**  
Prim. Dr. Friedrich Schmöllner
- **Frauenheilkunde und Geburtshilfe**  
Prim. Dr. Andreas Pfligl
- **Innere Medizin**  
Prim. Dr. Friedrich Erhart
- **Kinder- und Jugendheilkunde**  
Prim. Dr. Rudolf Schwarz
- **Neurologie**  
Prim.<sup>a</sup> Univ.-Prof.<sup>in</sup> DDr.<sup>in</sup>  
Susanne Asenbaum-Nan, MBA, MSc
- **Orthopädie und Traumatologie**  
ÄD Prim. Dr. Gerhard Kriener

### Institute

- **Institut für Medizinisch-Chemische Labordiagnostik**  
Prim. Dr. Martin Weber
- **Institut für Pathologie und Mikrobiologie**  
Prim. Dr. Helmut Luck
- **Institut für Physikalische Medizin und Rehabilitation**  
Prim.<sup>a</sup> Dr.<sup>in</sup> Desiree Margotti
- **Institut für Radiologie und interventionelle Radiologie**  
Prim. Dr. Johannes Rögner

### Interdisziplinäre Aufnahmestation/ Aufnahmebereich

OA Dr. David Hauer

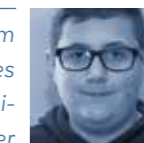
### Ausbildungsmöglichkeiten

- **Ausbildung zur/zum AllgemeinmedizinerIn**
- **Ausbildung zur/zum Fachärztin/Facharzt**
- **Klinisch-Praktisches Jahr**
- **Praktika in Gesundheitsberufen**
- **Lehre zur Köchin/zum Koch**
- **Lehre im Ausbildungsbereich  
der Informationstechnologie**

### Kennzahlen 2021

Betten .....	351
MitarbeiterInnen .....	1.176
Ärztinnen und Ärzte .....	177
Pflege .....	644
Ambulante Kontakte.....	154.039
Stationäre Aufenthalte .....	16.963
Operative Leistungen .....	7.390
Tagesklinische Aufenthalte .....	662
Geburten .....	977
Dialysen .....	13.870

„  
Seit 2021 absolviere ich meine Lehre zum Informationstechnologen im Landeskrankenhaus Amstetten. Schon sehr früh hat mich die Computertechnik interessiert. Im Rahmen eines Schnuppertages hat es sich rasch gezeigt, dass es absolut das Richtige für mich ist. Im Krankenhaus macht mir bei der Ausbildung vor allem die Vielfältigkeit und die Abwechslung der Arbeit Spaß. Insbesondere die Zusammenarbeit mit den verschiedenen Stationen und Berufsgruppen, weswegen es nie langweilig wird. Am meisten schätze ich das gute und familiäre Arbeitsklima.  
Raphael Parfuß, Lehrling Informationstechnologie im Landeskrankenhaus Amstetten



“

# MAUER



Die Bewältigung der Pandemie war auch für den Standort Mauer eine sehr große Herausforderung. Nach den ersten vorsichtigen Öffnungsschritten im Frühjahr wurde vom Team der Beschäftigungstherapie gemeinsam mit PatientInnen ein beeindruckendes Mahnmal zur Corona-Pandemie aus Ton gefertigt.

Das LK Mauer hat auch sein Leistungsspektrum erweitert: Eine Tagesklinik für PatientInnen mit Abhängigkeitserkrankungen (Schwerpunkt Alkoholabhängigkeit) mit sechs Plätzen wurde eröffnet.

Im Jahr 2021 fanden wieder Renovierungsarbeiten am Standort Mauer statt. Vier Jugendstilgebäude wurden hochqualitativ renoviert und werden den Bildungscampus Mostviertel beherbergen. Die Renovierungsarbeiten am ehemaligen „Anstaltsprater“ sind abgeschlossen und dieser Teil steht nun als neue Therapiestätte für die PatientInnen zur Verfügung. Der Anstaltsprater erscheint also nun wieder in neuem Glanz: Eine Kegelbahn, eine Minigolfanlage, die Stockschützenbahn und der Beachvolleyballplatz laden dazu ein, nicht nur im Zuge der Sporttherapie aktiv zu werden.

Im Zuge eines Symposiums der Deutschen Gesellschaft für Krankenhausgeschichte besuchten 30 TeilnehmerInnen das Klinikum. Besonders positiv blieben den TeilnehmerInnen die für psychiatrisch erkrankte Menschen optimal gestalteten Grün- und Parkflächen mit den vielen Bewegungsmöglichkeiten am Klinikareal in Erinnerung.

Im Jänner 2021 wurde mit dem großen Projekt der Verlagerung der Neurologie begonnen.



### Kollegiale Führung

Prim. Dr. Christian Korbel  
*Ärztlicher Direktor*

DKHBW Regina Bauer, MBA  
(Vorgänger Dipl. KH-BW Robert Danner  
bis 28.02.2022)  
*Kaufmännische Direktorin*

Gerhard Leonhartsberger, MSc, MBA  
*Pflegedirektor*

### Abteilungen

- **Abhängigkeitserkrankungen**  
ÄD Prim. Dr. Christian Korbel
- **Erwachsenenpsychiatrie**  
Interim. Leitung OÄ Dr.<sup>in</sup> Karin Schuller-Kalmar  
(Vorgänger Prim. Dr. Marc Wolff bis 31.03.2022)
- **Forensische Psychiatrie**  
Interim. Leitung OA Dr. Christoph Hafner  
(Vorgänger Prim. Dr. Christian Luckhaus  
bis 28.02.2022)
- **Kinder- und Jugendpsychiatrie und Psychotherapie**  
Prim. Dr. Karl Ableidinger
- **Stationäre Psychotherapie**  
Prim.<sup>a</sup> Dr.<sup>in</sup> Birgit Heigl-Steinhauser

### Ambulanzen

- **Epilepsie und Multiple Sklerose Ambulanzen**  
Prim.<sup>a</sup> Univ.-Prof.<sup>in</sup> DDr.<sup>in</sup>  
Susanne Asenbaum-Nan, MSc, MBA

Wussten Sie schon,  
dass das **LK Mauer** als **einzigstes** Klinikum  
in **Niederösterreich** das **gesamte**  
**Spektrum der psychiatrischen**  
**Krankenversorgung** abdeckt?

**MAUER**

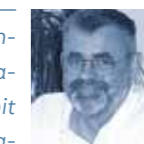
### Ausbildungsmöglichkeiten

- **Ausbildung zur/zum Fachärztin/Facharzt**
- **Klinisch-Praktisches Jahr**
- **Praktika in Gesundheitsberufen**
- **Lehre zur Köchin/zum Koch**
- **Lehre im Ausbildungsbereich  
Informationstechnologie**

### Kennzahlen 2021

Betten .....	388
MitarbeiterInnen .....	696
Ärztinnen und Ärzte .....	54
Pflege .....	352
Ambulante Kontakte .....	9.895
Stationäre Aufenthalte .....	4.148
Tagesklinische Aufenthalte .....	2.764

”  
Ich bin Stationspfleger auf der Entzugsstation an der Abteilung für Abhängigkeitserkrankungen im LK Mauer. Meine Tätigkeit umfasst strategische Planung, PatientInnenmanagement, Teamentwicklung, Zusammenarbeit im multiprofessionellen Team und mit der Klinikleitung. Mit Menschen zu arbeiten, welche sich freiwillig im Rahmen des Therapievertrages massiven Einschränkungen ihrer persönlichen Freiheit unterwerfen, welche es sonst nur im Unterbringungsbereich gibt, erfordert ein hohes Maß an Individualität. Notwendige Regeln einzuhalten, ist genauso wichtig, wie die persönlichen Befindlichkeiten dieser Menschen ins Therapieprogramm zu integrieren. Eine zufriedenstellende Zusammenarbeit aller Berufsgruppen auf unserer Station zu gewährleisten und zusätzlich für die PatientInnen ein Klima der Geborgenheit und Wertschätzung zu ermöglichen, ist jeden Tag meine Herausforderung. Mit Humor und der notwendigen Professionalität gibt es kaum Probleme, die wir gemeinsam nicht bewältigen können.



DGKP Andreas Schauerhofer, Stationspfleger Entzugsstation im Landeskrankenanstalten Mauer

“



### Kollegiale Führung

Prim. Dr. Leopold Wanderer  
(Vorgänger Prim. Dr. Rupert Strasser  
bis 31.12.2021)  
*Ärztlicher Direktor*

Mag. (FH) Peter Hruschka, MAS, MA  
*Kaufmännischer Direktor*

Doris Roislehner, BSc  
*Pflegedirektorin*



Das LK Melk pflegt schon seit einigen Jahren eine grenzübergreifende Initiative mit dem Krankenhaus Znaim: 2021 wurde das INTERREG-Projekt „Gemeinsam-Grenzenlos-Gesund“ der Initiative „Healthacross“ mit Ende des Jahres erfolgreich beendet und in einen Regelprozess übergeleitet. Ein einzigartiges Endometriosezentrum wurde am LK Melk etabliert. In den vergangenen Jahren ist es dank dieses Projektes gelungen, rund 450 Frauen erfolgreich zu behandeln.

Im LK Melk wurde im August 2021 das Schlaflabor als erste und bisher einzige Ausbildungsstätte für Schlafmedizin im Land anerkannt.

Auch das gut etablierte Qualitätsmanagement wurde weiterentwickelt: Vor vier Jahren wurde die Wundambulanz des LK Melk mit den dazugehörigen sechs Wundbetten und der Diagnose-Straße zum ersten Mal durch TÜV Austria ISO-zertifiziert. 2021 wurde dem WundZentrum erneut eine ausgezeichnete Beurteilung ausgestellt und die Rezertifizierung konnte erfolgreich erreicht werden.



## Abteilungen

- **Anästhesiologie und Intensivmedizin**  
Prim. Dr. Walter Fuchs
- **Chirurgie**  
Prim. Dr. Friedrich Schmöller
- **Frauenheilkunde und Geburtshilfe**  
ÄD Prim. Dr. Leopold Wanderer
- **Innere Medizin**  
Priv.-Doz. Prim. Dr. Harald Stingl

## Institut

- **Radiologie**  
Prim. Dr. Andi Binaj  
(Vorgänger Prim. Dr. Rupert Strasser bis 31.12.2021)

## Ausbildungsmöglichkeiten

- **Ausbildung zur/zum AllgemeinmedizinerIn**
- **Ausbildung zur/zum Fachärztin/Facharzt**
- **Klinisch-Praktisches Jahr**
- **Praktika in Gesundheitsberufen**
- **Lehre zur Köchin/zum Koch**

## Kennzahlen 2021

Betten.....	166
MitarbeiterInnen .....	408
Ärztinnen und Ärzte .....	67
Pflege.....	235
Ambulante Kontakte.....	40.619
Stationäre Aufenthalte .....	6.842
Operative Leistungen.....	2.563
Tagesklinische Aufenthalte.....	388
Geburten .....	678
Schlaflabor .....	1.275

Wussten Sie schon, dass das **LK Melk**  
über eine **Medinklusions-Ambulanz (MIA)**  
für **Menschen mit intellektuellen**  
**Beeinträchtigungen** verfügt?

MELK



2021 war ein Jubiläumsjahr für das LK Scheibbs: Vor 110 Jahren wurde das damalige „Allgemeine Öffentliche Krankenhaus“ Scheibbs eröffnet und auch die erste Palliativ-Station Niederösterreichs blickt auf 20 erfolgreiche Jahre zurück. Die Palliative Care am LK Scheibbs übernimmt seit jeher in Niederösterreich eine Vorreiterposition in der Palliativmedizin ein. Die Abteilung wurde 2021 nun als Spezialisierungsstätte für die Zusatzausbildung Palliativmedizin anerkannt.

Ausbildung wird im LK Scheibbs interprofessionell verfolgt: Medizin-Studierende und PflegeschülerInnen sind Teil des Ausbildungsprogrammes IPSTA (Interprofessionelle Ausbildungsstation), das zum Ziel hat, dass sich die Ausbildungsqualität und berufsgruppenübergreifende Zusammenarbeit weiter verbessern. Dieses Pilotprojekt wurde 2021 in Niederösterreich gestartet und im Mostviertel im LK Scheibbs angeboten.



### Kollegiale Führung

Prim. Dr. Erwin Schwaighofer  
*Ärztlicher Direktor*

Dipl. KH-BW<sup>in</sup> Mag.<sup>a</sup> Klaudia Watzinger  
*Kaufmännische Direktorin*

Andreas Zeilinger, MBA  
*Pflegedirektor*

Die Großküche des Klinikums erfüllte auch 2021 wieder alle Anforderungen und rezertifizierte sich als „Good Manufacturing Practice“-Partnerin, für das Bio-Gütesiegel der „Austria Bio Garantie“ und als „Vitalküche“ der Initiative „Tut gut!“.

Weitere Projekte waren die Inbetriebnahme des Energiemanagementsystems (EnMS), die Revalidierung des Logistikzentrums AEMP (Aufbereitungseinheit für Medizinprodukte) sowie der Endoskopie und die Adaptierung der Anästhesieambulanz.

## Abteilungen

- **Anästhesiologie und Intensivmedizin**  
Prim. Dr. Kurt Schlögl
- **Chirurgie**  
OÄ Dr.<sup>in</sup> Ulrike Tiritas  
(Vorgänger Prim. Dr. Paul Magg bis 31.05.2022)
- **Frauenheilkunde und Geburtshilfe**  
Prim. Dr. Peter Diridl
- **Innere Medizin**  
Prim. Dr. Karl Moyses

## Institut

- **Radiologie**  
Prim. Dr. Arnold Heisinger, MSc

## Department

- **Remobilisation und Nachsorge**  
OA Dr. Gerold Hartmann, MSc

## Fachschwerpunkt

- **Orthopädie und Traumatologie**  
ÄD Prim. Dr. Erwin Schwaighofer

## Ausbildungsmöglichkeiten

- **Ausbildung zur/zum AllgemeinmedizinerIn**
- **Ausbildung zur/zum Fachärztin/Facharzt**
- **Klinisch-Praktisches Jahr**
- **Praktika in Gesundheitsberufen**
- **Lehre zur Köchin/zum Koch**
- **Lehre Gastronomiefachfrau/Gastronomiefachmann**

## Kennzahlen 2021

Betten.....	178
MitarbeiterInnen .....	550
Ärztinnen und Ärzte .....	72
Pflege.....	310
Ambulante Kontakte.....	67.965
Stationäre Aufenthalte .....	7.719
Operative Leistungen.....	3.376
Tagesklinische Aufenthalte.....	608
Geburten .....	496
Endoprothesen.....	466

Wussten Sie schon, dass das **LK Scheibbs** im  
Bereich der **Orthopädie/Traumatologie** das  
**Rapid-Recovery-Behandlungskonzept** verfolgt?

SCHEIBBS

”  
Wir feierten heuer das 20-jährige Bestehen der Palliative Care. Besonders beeindruckend ist für uns von der Physiotherapie, mit welcher Kraft, Persönlichkeit, aber auch Geduld und Demut viele Palliativ-PatientInnen ihre Krankheit ertragen. Viele PatientInnen sehen das Schöne an den kleinen Dingen des Lebens und haben dadurch auch bei uns einen Lernprozess in Gang gesetzt.



Mag. Dr. Gerhard Winter, Leiter Physiotherapie im Landeskrankenhaus Scheibbs



# WAIDHOFEN/YBBS



## Kollegiale Führung

Prim. Dr. Stefan Leidl  
(Vorgänger ÄD Prim. Univ.-Doz. Mag. Dr. Klemens Eibenberger bis 31.03.2021)  
*Ärztlicher Direktor*



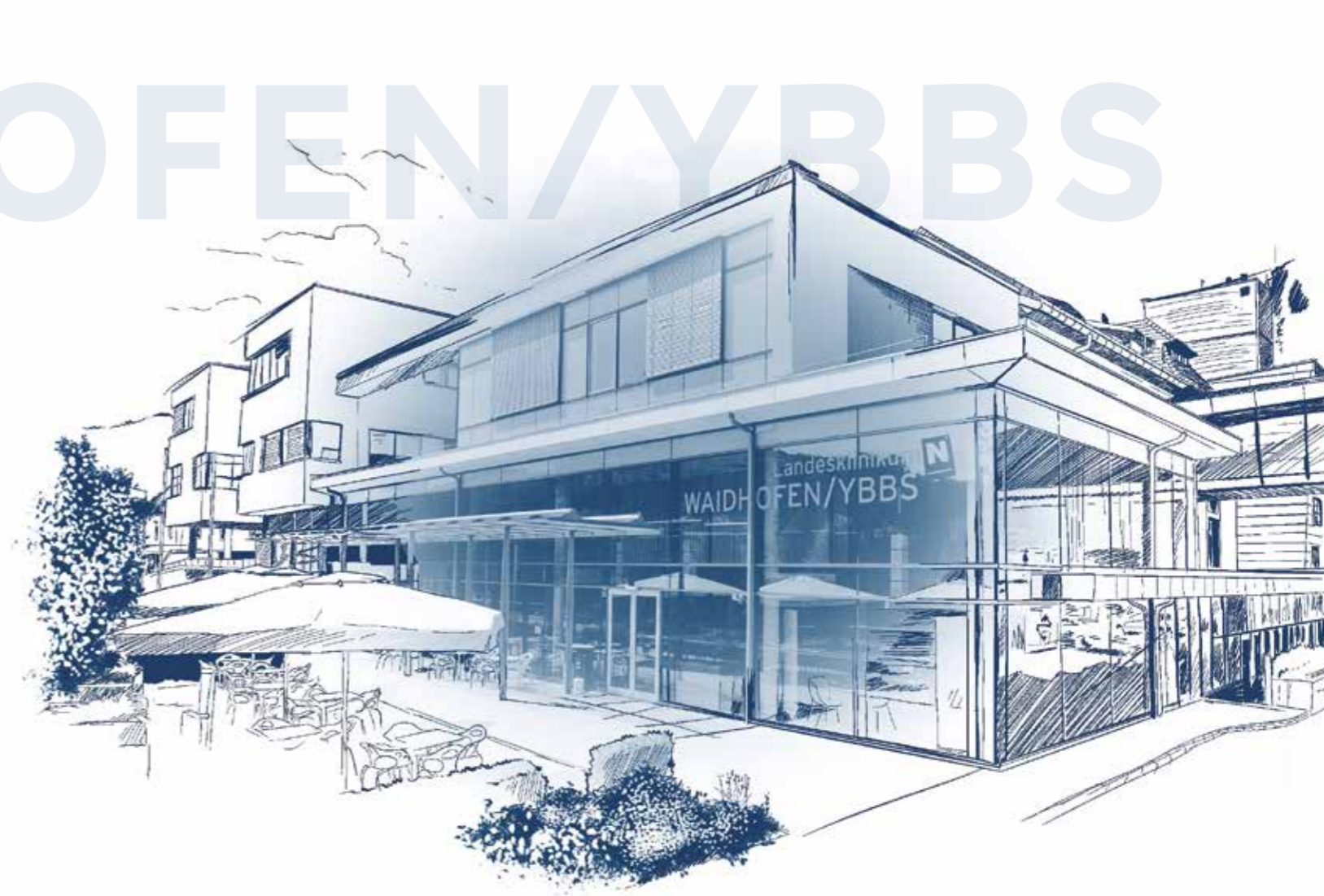
Mag. (FH) Martin Kaiser  
*Kaufmännischer Direktor*

Doris Fahrnberger-Schober, MSc  
*Pflegedirektorin*

Das Jahr startete mit der Erneuerung der Angiographieanlage, die sich einerseits durch eine hohe Diagnosegenauigkeit und andererseits durch eine niedrigere Strahlenbelastung auszeichnet. Am LK Waidhofen an der Ybbs werden bis zu 3.000 Angiographieleistungen durchgeführt, eine Errungenschaft für die kardiologische Versorgung im Mostviertel. Auch die Computertomographie wurde modernisiert.

Im OP-Bereich wird ein neuer Arthroskopie-Turm eingesetzt, der in ultrahochoflösender Bildgebung für eine optimale Sicht bei arthroskopischen Eingriffen sorgt.

Die bereits bestehende Essensbefragung der PatientInnen durch die Servicekräfte, mit gezielterem Eingehen auf die individuellen Bedürfnisse (Vorlieben/Abneigungen, Portionsgröße, Intoleranzen), wurde digital unterstützt. So konnte die PatientInnenzufriedenheit nochmals gesteigert werden, denn Essen ist ein wichtiges Thema!



## Abteilungen

- **Allgemeinchirurgie**  
ÄD Prim. Dr. Stefan Leidl
- **Anästhesiologie und Intensivmedizin**  
Prim. Dr. Hubert Rogenhofer
- **Gynäkologie und Geburtshilfe**  
Prim. Dr. Peter Diridl  
(Vorgänger Prim. Dr. Yanko Petkov bis 30.04.2021)
- **Innere Medizin mit Kardiologie**  
Interim. Leitung OA Dr. Manfred Rohrauer, MSc  
(Vorgänger Prim. Dr. Martin Gattermeier, bis 31.08.2022)

## Fachschwerpunkte

- **Augenheilkunde**  
Univ.-Doz. Dr. Martin Cernak, Phd
- **Orthopädie und Traumatologie**  
Prim. Dr. Gerhard Kriener
- **Urologie**  
Univ.-Doz. Dr. Karl Höbarth

## Ausbildungsmöglichkeiten

- **Ausbildung zur/zum AllgemeinmedizinerIn**
- **Ausbildung zur/zum Fachärztin/Facharzt**
- **Klinisch-Praktisches Jahr**
- **Praktika in Gesundheitsberufen**
- **Lehre zur Köchin/zum Koch**
- **Lehre InformationstechnologIn**

## Kennzahlen 2021

Betten .....	143
MitarbeiterInnen .....	521
Ärztinnen und Ärzte .....	79
Pflege .....	289
Ambulante Kontakte .....	57.132
Stationäre Aufenthalte .....	8.253
Operative Leistungen .....	4.454
Tagesklinische Aufenthalte .....	1.358
Geburten .....	363
Katarakt (Grauer Star)-Eingriffe .....	761

## Institut

- **Radiologie**  
Prim.<sup>a</sup> Dr.<sup>in</sup> Barbara Eibenberger  
(Vorgänger Prim. Dr. Klemens Eibenberger  
bis 31.03.2021)

*Wussten Sie schon, dass das Einzugsgebiet des  
**LK Waidhofen/Ybbs** über die Grenzen  
Niederösterreichs hinaus bis in die Bundesländer  
**Oberösterreich und Steiermark** reicht?*

WAIDHOFEN/YBBS

G

L

Pflege- und  
Betreuungszentren

A

## Unsere Pflege- und Betreuungszentren – unser Pflege- und Förderzentrum

Die vielfältige Pflege- und Betreuungslandschaft im Mostviertel umfasst neun Pflege- und Betreuungszentren sowie ein Pflege- und Förderzentrum. Für die BewohnerInnen des Mostviertels werden in den zehn Einrichtungen Pflege-, Betreuung und Förderung auf hohem Niveau angeboten. Das breite Spektrum an Pflegeformen ist dabei essenziell, um auf die Bedürfnisse der Bevölkerung bestmöglich eingehen zu können.

Im Mostviertel werden sieben Pflegeformen an neun Standorten angeboten. Die Schwerpunktbildung an den Standorten trägt dazu bei, Expertise zu bündeln und Ressourcen effizient zu nutzen.

- **4 Zentren für Rehabilitative Übergangspflege:**  
PBZ Amstetten, PBZ Melk, PBZ Scheibbs, PBZ Waidhofen/Ybbs
- **1 Zentrum für psychosoziale Betreuung:**  
PBZ Mauer
- **Sonderpflegeform Schwerstpflege:**  
PBZ Mauer, PBZ Melk, PBZ Waidhofen/Ybbs
- **Stationäres Hospiz:**  
PBZ Melk

Menschen mit körperlichen und/oder geistigen Beeinträchtigungen finden im Pflege- und Förderzentrum am Standort Waidhofen/Ybbs ein Zuhause. Die Betreuung, Begleitung, Pflege und Förderung durch ein multiprofessionelles Team stehen dabei im Vordergrund.

Ein weiterer Fokus aller Einrichtungen liegt in der Ausbildung von Fachkräften. Ein breites Angebot an Praktikumsplätzen in Gesundheitsberufen und Lehrmöglichkeiten bietet die Chance, im Bereich der Langzeitpflege Fuß zu fassen.

### Kennzahlen

MitarbeiterInnen .....	1.148
Pflegebetten der Region .....	1.190
Betten für Schwerstpflege .....	25
Betten Stationäres Hospiz .....	15
Betten für Rehabilitative Übergangspflege .....	48
Betten für psychosoziale Betreuung .....	199
Anzahl der Neuaufnahmen.....	1.090
Durchschnittliches Alter der BewohnerInnen PBZ .....	82,2 Jahre

# NÖ PFLEGE- UND BETREUUNGSZENTRUM AMSTETTEN

Stefan-Fadinger-Straße 32  
3300 Amstetten  
Tel: +43 7472 - 62 103  
Fax: +43 7472 - 62 103 711 199  
E-Mail: pbz.amstetten@noebetreuungszentrum.at  
www.pbz-amstetten.at

Wussten Sie schon, dass dem **PBZ Amstetten**  
ein gesamter Wohnbereich mit **30 Plätzen**  
für Menschen mit demenziellen  
Erkrankungen zur Verfügung steht?



## GESUNDHEIT MOSTVIERTEL GMBH



### Leitung

Sabine Weidinger, MSc, MBA  
Direktorin

Wolfgang Mayrhofer, MBA  
Leiter Pflege und Betreuung

### Therapien

- Physiotherapie
- Ergotherapie

### Pflegeformen

- Langzeitpflege  
142 Betten
- Rehabilitative Übergangspflege  
8 Betten
- Kurzzeitpflege nach Möglichkeit
- Tagesbetreuung und Tagespflege

Im Jahr 2021 wurden 60 Auszubildende im Rahmen ihres Pflichtpraktikums im Bereich der Gesundheits- und Krankenpflege, Pflegeassistent bzw. der Heimhilfe begleitet. Notwendige Instandhaltungsmaßnahmen wie die Kühlung von drei Medikamentenräumen, Erneuerung von Brandschutzklappen, Adaptierung von Feuerlöschleitungen sowie die Reinigung der gesamten Lüftungsanlage des Hauses wurden durchgeführt. Durch die Investition in ein Lichttherapiegerät zur Linderung von Schmerzen und Förderung der Wundheilung wird die Qualität in der Pflege und Betreuung der BewohnerInnen noch weiter gesteigert.

### Kennzahlen

Betten .....	150
MitarbeiterInnen .....	125
davon Pflege .....	97
Zweibettzimmer .....	45
Einbettzimmer .....	60



Wussten Sie schon, dass die Küche  
im **PBZ Mank biozertifiziert** ist und über  
**sieben diätisch geschulte Köche** verfügt?

MANK



### Leitung

Sabine Osanger, MSA  
(Vorgänger Gerhard Dittinger  
bis 31.07.2021)  
*Direktorin*

Gabriele Eder  
*Leiterin Pflege und Betreuung*

### Therapien

- Physiotherapie

### Pflegeformen

- Langzeitpflege  
117 Betten
- Kurzzeitpflege nach Möglichkeit
- Tagesbetreuung und Tagespflege

Anlässlich des Wechsels der Leitung im PBZ kamen zu Jahresbeginn Landesrätin Mag.<sup>a</sup> Christiane Teschl-Hofmeister und Vorstand Mag. Mag. (FH) Konrad Kogler zu Besuch. Im Rahmen dieses Besuchs wurde die Tiertherapie im Haus vorgestellt, welche immer wieder für Abwechslung im Alltag sorgt. Der neue Zubau des Speisesaals wurde in Betrieb genommen. Dieser wurde zur Freude aller MitarbeiterInnen durch das 2021 beschaffte mobile Warm- und Kaltbuffet ergänzt. Besonders herausfordernd war die Umsetzung einer Vielzahl an notwendig gewordenen Instandhaltungen wie beispielsweise die Reinigung der Lüftungsanlage oder der Austausch von 110 WC-Anlagen. BewohnerInnen und BesucherInnen profitieren aus der Erweiterung des öffentlichen WLAN, welches vor allem in Zeiten der Pandemie an Bedeutung gewonnen hat. Da aufgrund der COVID-19-Maßnahmen bereichsübergreifende Veranstaltungen nicht angeboten wurden, wurde zum ersten Mal je Wohnbereich zu drei unterschiedlichen Terminen ein Ausflug mit einem behindertengerechten Kleinbus durchgeführt, um für Abwechslung zu sorgen.

### Kennzahlen

Betten .....	117
MitarbeiterInnen .....	97
davon Pflege .....	70
Zweibettzimmer .....	26
Einbettzimmer .....	65



# NÖ PFLEGE- UND BETREUUNGSZENTRUM MAUER

Kaiserweg 1  
3362 Mauer  
Tel: +43 7475 - 9000  
E-Mail: pbz.mauer@noebetreuungszentrum.at  
www.pbz-mauer.at



## Leitung

DKHBW Regina Bauer, MBA  
(Vorgängerin Renate Lokway, MBA bis 31.08.2021)

*Direktorin*

Anita Grafeneder  
(Vorgänger Roland Nefischer, MSc, MBA bis 31.03.2022)

*Leiterin Pflege- und Betreuung*

Wussten Sie schon, dass es im **PBZ Mauer** einen **Streichelzoo** gibt, der durch die BewohnerInnen **selbstständig betreut** wird?



## GESUNDHEIT MOSTVIERTEL GMBH

Das Jahr 2021 war geprägt von vielen Veränderungen. Es wurden die neuen Häuser 46 und 48 fertiggestellt und das Haus 19 generalsaniert. Seit September 2021 wird das Haus 46 mit Leben erfüllt und ein multiprofessionelles Team begleitet Menschen mit psychischen Grunderkrankungen in ihrem neuen Zuhause. Im Sommer bzw. Herbst 2021 durften viele neue KollegInnen der unterschiedlichsten Professionen begrüßt werden. Im Vordergrund steht, eine optimale und auf die BewohnerInnen

abgestimmte individuelle Betreuung und Pflege bzw. Begleitung zu gewährleisten. Besondere Anlässe 2021 für die BewohnerInnen waren der Spielesamstag im Freien und das Sommerfest. In der Beschäftigungstherapie wurden viele neue Ideen erarbeitet und umgesetzt. Die besonderen Werkstücke wurden dann für MitarbeiterInnen bzw. Angehörige zur Freude der BewohnerInnen zum Verkauf angeboten.

## Therapien

- Physiotherapie
- Ergotherapie

## Pflegeformen

- Psychosoziale Betreuung  
199 Betten
- Schwerstpflege  
4 Betten
- Krisenbetten  
6
- Tagesbetreuung und Tagespflege

## Kennzahlen

Betten .....	209
MitarbeiterInnen .....	180
davon Pflege .....	143
Zweibettzimmer .....	33
Einbettzimmer .....	157

# NÖ PFLEGE- UND BETREUUNGSZENTRUM MELK

Dorfnerstraße 34-36  
3390 Melk  
Tel: +43 2752 - 52 680  
Fax: +43 2752 - 52 680 730 199  
E-Mail: pbz.melk@noebetreuungszentrum.at  
www.pbz-melk.at

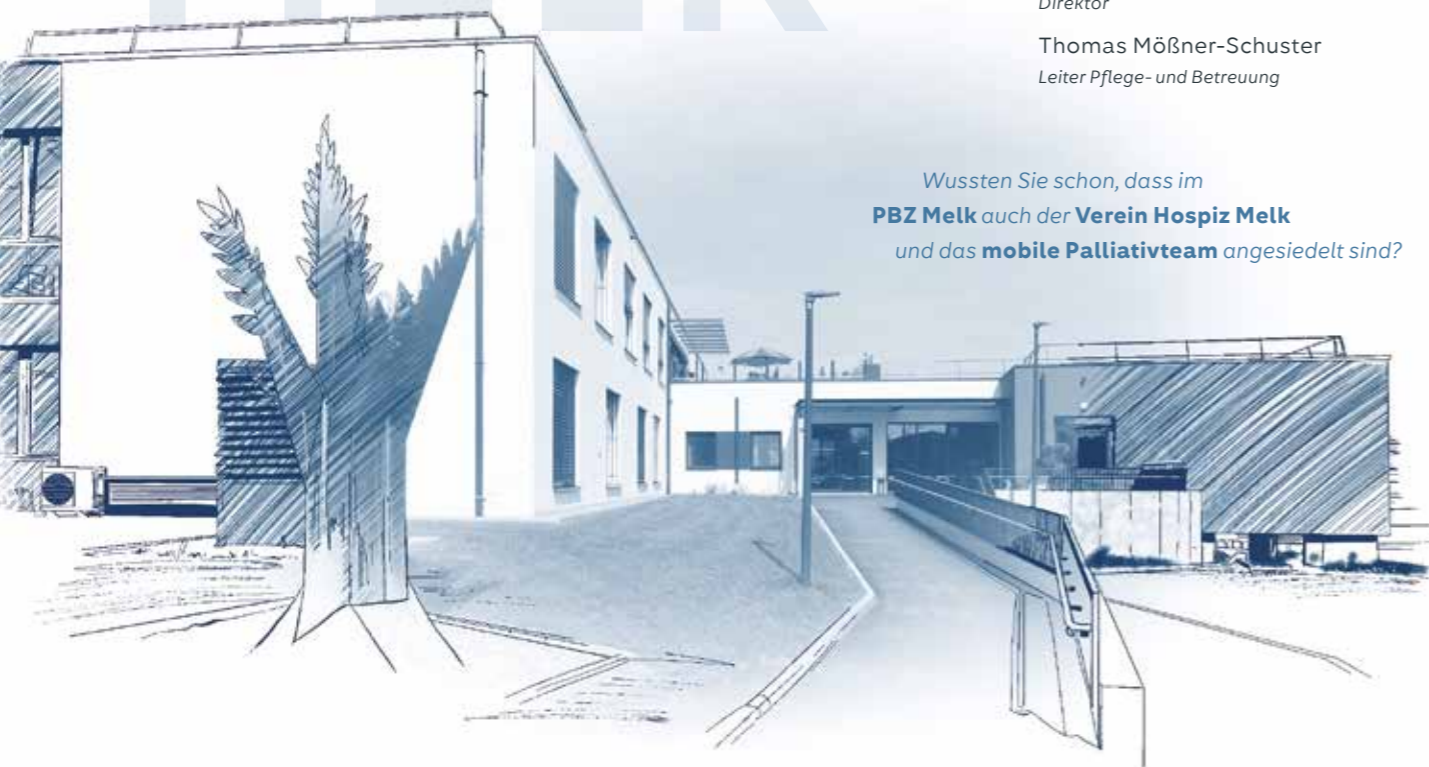


## Leitung

Josef Schachinger, MBA  
*Direktor*

Thomas Mößner-Schuster  
*Leiter Pflege- und Betreuung*

*Wussten Sie schon, dass im  
PBZ Melk auch der Verein Hospiz Melk  
und das mobile Palliativteam angesiedelt sind?*



Die Highlights 2021 für die BewohnerInnen waren kleinere Feste, die gefeiert wurden. Dank der großartigen Unterstützung und Einsatzbereitschaft der MitarbeiterInnen und des Freiwilligenteams wurden Aktivitäten mit BewohnerInnen in gewohnter Weise gemeinsam durchgeführt. Auch im Jahr 2021 schulten die erfahrenen Mitarbeiterinnen des Hauses KollegInnen der Region im Bereich Buchhaltung ein. Mit viel Geduld wird das breite Fachwissen weitergegeben und den neuen Mit-

arbeiterInnen der Start in ihre Tätigkeit erleichtert. Für die BewohnerInnen der Bereiche Schwerstpflege und Hospiz wurde mit finanzieller Unterstützung des Vereins Hospiz Melk ein Überwachungsmonitor angeschafft. Weiters wurden größere Anschaffungen wie z.B. eine Korbtransport- und eine Topfspülmaschine, eine Kaffee- und Teebrühmaschine, eine Kaffeemaschine und einen Gastrosprüher, zwei PatientInnenhebergeräte und 24 Pflegebetten samt Zubehör getätigt.

## Therapien

- Physiotherapie
- Ergotherapie

## Pflegeformen

- Langzeitpflege  
100 Betten
- Rehabilitative Übergangspflege  
16 Betten
- Schwerstpflege  
15 Betten
- Kurzzeitpflege nach Möglichkeit
- Tagesbetreuung und Tagespflege

## Kennzahlen

Betten .....	146
MitarbeiterInnen .....	155
davon Pflege .....	124
Vierbettzimmer .....	4
Zweibettzimmer .....	38
Einbettzimmer .....	54

Gaminger Straße 51, 3270 Scheibbs  
 Tel: +43 7482 - 42 325  
 Fax: +43 7482 - 42 325 741 199  
 E-Mail: pbz.scheibbs@noebetreuungszentrum.at  
 www.pbz-scheibbs.at



**Leitung**

Norbert Loschko  
 Direktor

Michaela Hahn, MSc, MBA  
 Leiterin Pflege und Betreuung

Erfreulicherweise wurden die Umbauarbeiten und Erneuerungsarbeiten für die Rufanlage und das Desorientierungssystem im Jahr 2021 abgeschlossen. Im Herbst bekam das PBZ Scheibbs im 50 Jahre alten Stiftungstrakt Brandmelder in den Zimmern der BewohnerInnen und somit einen Vollschutz in den Wohnbereichen. Dies bedeutet für die MitarbeiterInnen und BewohnerInnen eine sehr deutliche Steigerung beim Thema Sicherheit. Um den Alltag für die BewohnerInnen noch attraktiver zu gestalten, wurde ein Qwiek-Projektor angeschafft. Dieses Gerät unterstützt einerseits die geistige Anregung der BewohnerInnen, andererseits dient es als Hilfe zur Entspannung. Durch dieses Gerät ist es möglich, den BewohnerInnen eine vertraute Umgebung, basierend auf einem audiovisuellen Erlebnis, direkt im Zimmer zu bieten.

*Wussten Sie schon, dass das  
**PBZ Scheibbs** über einen **Snoezelenraum**  
 für die BewohnerInnen verfügt?*

**Therapien**

- Physiotherapie
- Ergotherapie

**Pflegeformen**

- **Langzeitpflege**  
115 Betten
- **Rehabilitative Übergangspflege**  
16 Betten
- **Kurzzeitpflege nach Möglichkeit**
- **Tagesbetreuung und Tagespflege**

**Kennzahlen**

Betten .....	131
MitarbeiterInnen .....	131
davon Pflege .....	86
Zweibettzimmer .....	51
Einbettzimmer .....	29

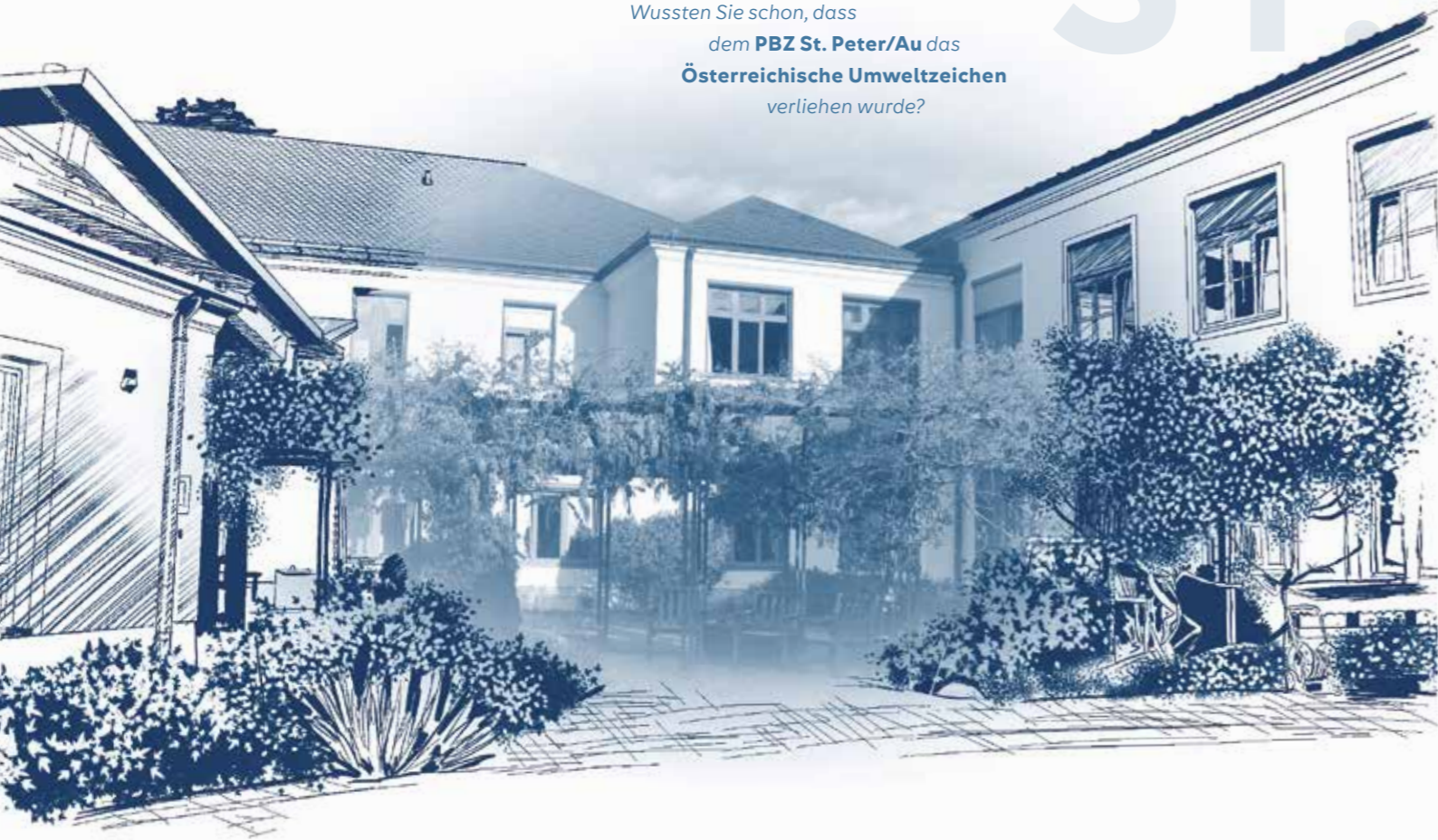
# SCHEIBBS



**Abwechslung im Corona-Alltag.** Den BewohnerInnen des PBZ Scheibbs steht ein Tandemrad für Therapiezwecke zur Verfügung. Eine willkommene Abwechslung! Abgesehen vom Spaß an der Bewegung im Freien, der Anregung von Konzentration, Reaktionsfähigkeit, Kreislauf und Stoffwechsel sind auch die Sinneseindrücke und Gespräche am Tandemrad ein unvergessliches gemeinsames Erleben!  
**Regina Hornek, Ergotherapeutin im Pflege- und Betreuungszentrum Scheibbs und Ideengeberin für das Rad**



Wussten Sie schon, dass  
 dem **PBZ St. Peter/Au** das  
**Österreichische Umweltzeichen**  
 verliehen wurde?



# ST. PETER/AU



## Leitung

Sylvia Seibert, MBA  
 Direktorin

Isabella Löckinger, MSc  
 Leiterin Pflege und Betreuung

Um die abwechslungsreiche Menüauswahl im Haus auch weiterhin anbieten zu können, war es im Jahr 2021 notwendig, einige Küchengeräte zu tauschen. Das Küchenteam freute sich unter anderem über einen neuen Gemüseschneider, ein Rührgerät sowie einen Kombidämpfer. Häuserübergreifend unterstützte die Pflege- und Betreuungsleiterin im PBZ Wallsee, um die Monate bis zur Neubesetzung gut überbrücken zu können und die neue Kollegin bei der Übernahme der Funktion zu begleiten. Traditionen wie das Aufstellen des Maibaums wurden trotz Pandemie gelebt und brachten etwas Abwechslung in den Alltag. Auch Feste im Jahreskreis wurden in kleineren Gruppen gefeiert und bereiteten den BewohnerInnen große Freude.

## Therapien

- Physiotherapie

## Pflegeformen

- Langzeitpflege  
110 Betten
- Kurzzeitpflege nach Möglichkeit
- Tagesbetreuung und Tagespflege

## Kennzahlen

Betten .....	110
MitarbeiterInnen .....	112
davon Pflege .....	72
Zweibettzimmer.....	29
Einbettzimmer.....	52

# NÖ PFLEGE- UND BETREUUNGSZENTRUM WAIDHOFEN/YBBS



Im Vogelsang 9  
3340 Waidhofen/Ybbs  
Tel: +43 7442 - 55 227  
Fax: +43 7442 - 55 227 749 199  
E-Mail: pbz.waidhofenybbs@noebetreuungszentrum.at  
www.pbz-waidhofenybbs.at



## Leitung

Mag.<sup>a</sup> (FH) Sonja Kirchweber, MAS  
*Direktorin*

Ilse Bauer  
*Leiterin Pflege und Betreuung*

Viele Instandhaltungsarbeiten konnten umgesetzt werden. Malerarbeiten in den Zimmern steigerten die Wohnqualität der BewohnerInnen. Um die Sicherheit für die MitarbeiterInnen, BewohnerInnen und BesucherInnen zu erhöhen, wurde die Beleuchtung in den Bereichen Gänge, Stiegenhäuser und Parkplätze ergänzt. Das bereits seit längerer Zeit geplante Projekt „Vereinheitlichung der Rufanlage im gesamten Haus“ wurde 2021 gestartet. Auch im Jahr 2021 fand wieder eine Reanimationsschulung in Zusammenarbeit mit dem Roten Kreuz statt. Gemeinsam mit der Fortbildungsleiterin wurden mögliche Szenarien eines Notfalls im PBZ bearbeitet und das bestehende Wissen aufgefrischt, um im Ernstfall richtig reagieren zu können.

## Therapien

- Physiotherapie

## Pflegeformen

- Langzeitpflege  
90 Betten
- Rehabilitative Übergangspflege  
8 Betten
- Schwerstpflege  
6 Betten
- Kurzzeitpflege nach Möglichkeit
- Tagesbetreuung und Tagespflege

## Kennzahlen

Betten .....	104
MitarbeiterInnen .....	92
davon Pflege .....	73
Dreibettzimmer .....	2
Zweibettzimmer .....	30
Einbettzimmer .....	32

Wussten Sie schon, dass das  
**PBZ Waidhofen/Ybbs** durch die **Küche**  
des **LK Waidhofen/Ybbs** versorgt wird?

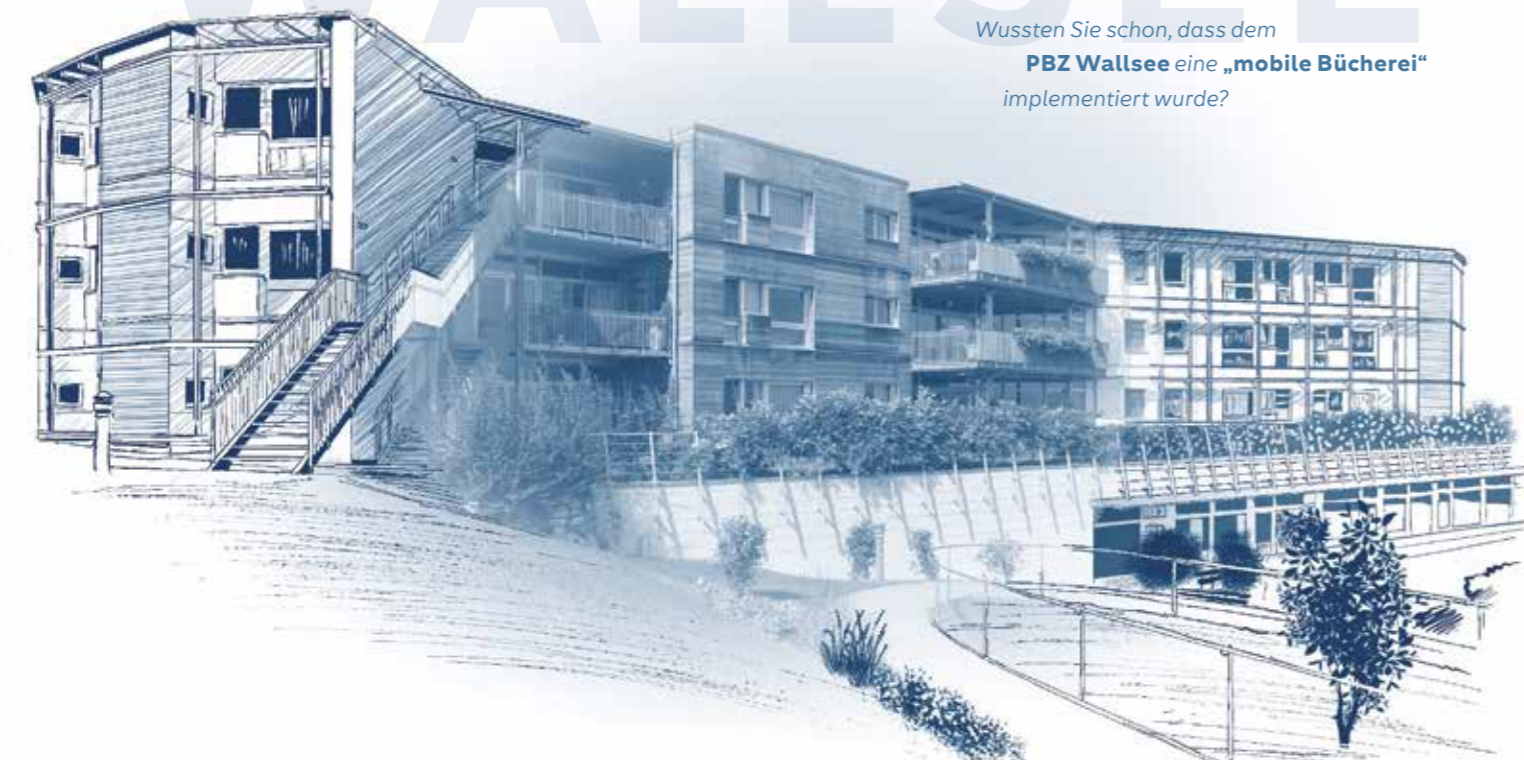
# NÖ PFLEGE- UND BETREUUNGSZENTRUM WALLSEE

Ardagger Straße 12  
3313 Wallsee  
Tel: +43 7433 - 2241  
Fax: +43 7433 - 2241 750 199  
E-Mail: pbz.wallsee@noebetreuungszentrum.at  
www.pbz-wallsee.at



# WALLSEE

Wussten Sie schon, dass dem  
**PBZ Wallsee** eine „mobile Bücherei“  
implementiert wurde?



## Leitung

Ulrike Hierner  
*Direktorin*

Bettina Schweighofer, MSC  
*Leiterin Pflege und Betreuung*

Trotz aller belastenden Umstände durch die Pandemie gelang es immer wieder, durch ein offenes Miteinander im multiprofessionellen Team des Hauses eine bestmögliche, abwechslungsreiche Betreuung für die BewohnerInnen zu bieten. Konzerte im Garten, Besuch der Oldtimer-Traktoren, Aktivitäten in jedem Wohnbereich, Kontakt zu Angehörigen und viel Kreativität haben sehr lebendige Wohngemeinschaften entstehen lassen. Ehrenamtliche MitarbeiterInnen unterstützen seit Anfang der Pandemie bei der Besuchskoordination und werden von den BewohnerInnen sehr geschätzt. Der Umbau der gesamten Desorientierungsanlage und viele Instandhaltungsmaßnahmen konnten unter Einhaltung der Hygienemaßnahmen problemlos erledigt werden.

## Therapien

- Physiotherapie

## Pflegeformen

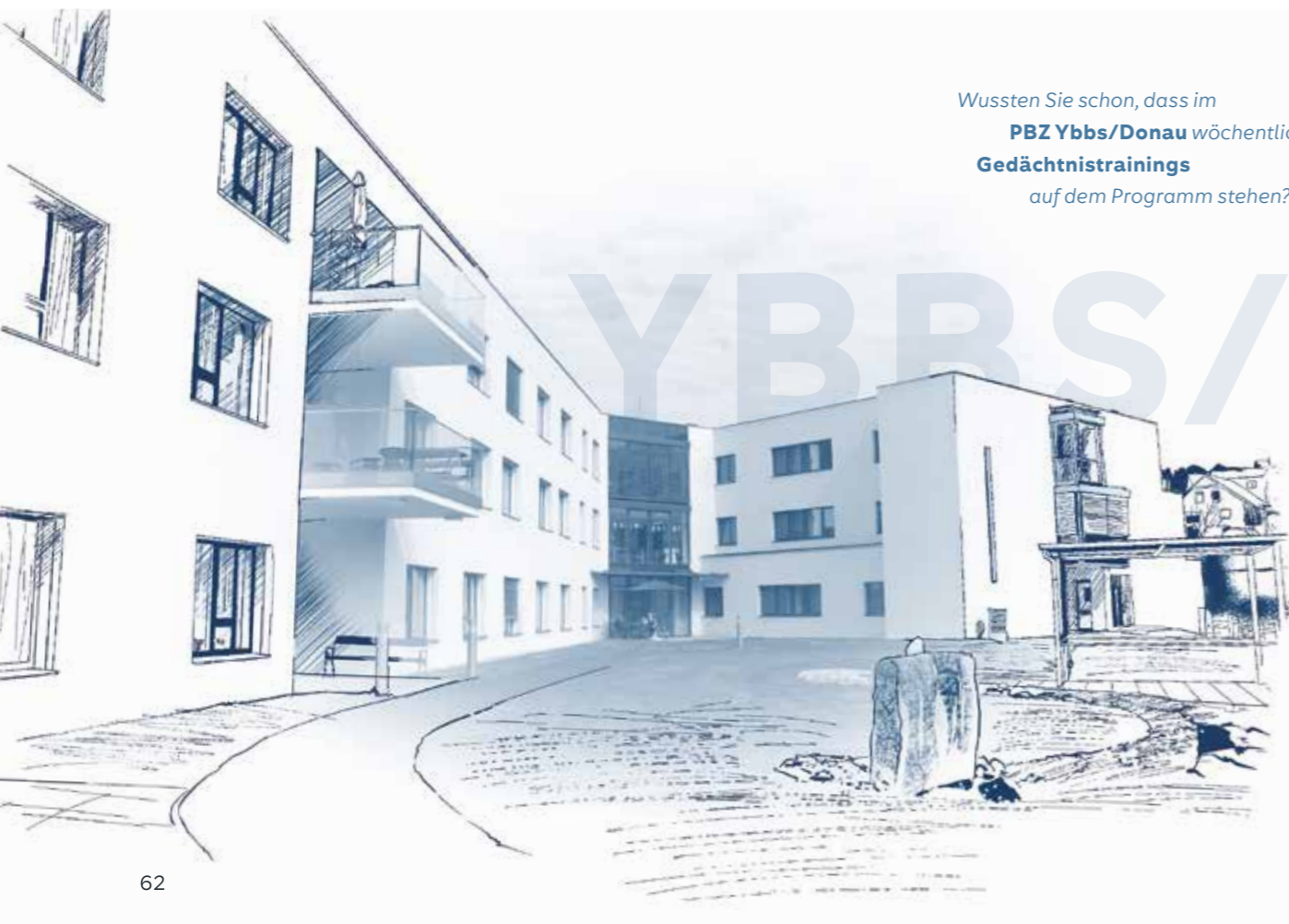
- Langzeitpflege  
102 Betten
- Kurzzeitpflege nach Möglichkeit
- Tagesbetreuung und Tagespflege

## Kennzahlen

Betten .....	102
MitarbeiterInnen .....	86
davon Pflege .....	67
Zweibettzimmer.....	27
Einbettzimmer.....	48

# NÖ PFLEGE- UND BETREUUNGSZENTRUM YBBS/DONAU

Klosterhofstraße 9  
3370 Ybbs/Donau  
Tel: +43 7412 - 52 440  
Fax: +43 7412 - 52 440 755 199  
E-Mail: pbz.ybbs@noebetreuungszentrum.at  
www.pbz-ybbs.at



Wussten Sie schon, dass im  
**PBZ Ybbs/Donau** wöchentliche  
**Gedächtnistrainings**  
auf dem Programm stehen?

YBBS/DONAU

## GESUNDHEIT MOSTVIERTEL GMBH



### Leitung

Gertrude Bauernfried  
*Direktorin*

Rosemarie Reithner  
*Leiterin Pflege und Betreuung*

Trotz COVID-19 fanden im PBZ Ybbs/Donau mehrere Aktivitäten statt, die den Alltag für die BewohnerInnen ein wenig abwechslungsreicher machten. Unter anderem besuchten Alpakas und Pferde das Haus, die sehr viel Streicheleinheiten von allen bekamen. Die BesitzerInnen erzählten über das Leben und den Alltag mit den Tieren. Auch musikalisch konnten einige Highlights den BewohnerInnen geboten werden: Zum Muttertag wurde im Garten das Ensemble aus dem Therapiezentrum Ybbs und die Militärmusik aus St. Pölten begrüßt. Im Sommer fand ein Gartenfest für die MitarbeiterInnen statt, um Danke zu sagen für ihren unermüdlichen Einsatz. Die vorweihnachtlichen Bräuche wie z. B. Adventkranz binden, Schmücken des Hauses, Familienkonzert durch Übertragung per Video in alle Wohnbereiche wurden ebenfalls gelebt. Große Freude bereitete der Besuch des Nikolauses, der erstmals in Begleitung des Krampus kam. Natürlich durfte die Weihnachtsfeier für die BewohnerInnen nicht fehlen, dieses Mal in allen Wohnbereichen per Videoübertragung. Investitionen für das Haus wie Fassadenreinigung, Austausch der Steckbeckenspüler und neue Pflegebetten wurden realisiert.

### Therapien

- Physiotherapie

### Pflegeformen

- Langzeitpflege  
121 Betten
- Kurzzeitpflege nach Möglichkeit
- Tagesbetreuung und Tagespflege

### Kennzahlen

Betten .....	121
MitarbeiterInnen .....	107
davon Pflege .....	81
Zweibettzimmer .....	31
Einbettzimmer .....	59



G

L

Pflege- und Förderzentrum

A

# NÖ PFLEGE- UND FÖRDERZENTRUM WAIDHOFEN/YBBS

Weyrer Straße 81  
3340 Waidhofen/Ybbs  
Tel: +43 7442 - 55 511  
Fax: +43 7442 - 55 511 779 199  
E-Mail: pfz.waidhofenybbs@noebetreuungszentrum.at  
www.pfz-waidhofenybbs.at

Wussten Sie schon, dass das  
**PFZ Waidhofen/Ybbs** jährlich einen  
**Frühlings- sowie einen Adventmarkt**  
mit **selbst gemachten** Produkten veranstaltet?



2021 wurde das PFZ Waidhofen/Ybbs zum dritten Mal für die Gemeinschaftsverpflegung (Mittagessen) im Rahmen des Programmes „Vitalküche“ der Initiative „Tut gut!“ in der höchsten Qualitätsstufe Stufe 3 ausgezeichnet. Einige Instandhaltungsarbeiten wurden umgesetzt – so erhielten zwei Wohngruppen eine neue Wohngruppenküche und neue Fußböden. Das Dach von Haus 3 konnte saniert werden. Im Rahmen des Mobilitätstages der Stadt Waidhofen/Ybbs sorgten die KlientInnen für die Verpflegung. Nebenbei hatten die BesucherInnen auch die Möglichkeit, selbst gemachte Produkte aus den Tagesstätten zu erwerben. In der Wohngruppe 5 wurde ein zusätzlicher Wohnplatz geschaffen. Es stehen nun zehn Plätze im Bereich der Schwerstbehindertenbetreuung zur Verfügung.

## Kennzahlen

Pflegeplätze gesamt.....	51
Vollbetreuungsplätze.....	42
davon Kinder und Jugendliche.....	4
davon Schwerstbehindertenbetreuung.....	10
Teilzeitbetreuungsplätze.....	8
Kurzzeitunterbringungsplätze.....	1
MitarbeiterInnen.....	63
davon SozialpädagogenInnen.....	23
davon PflegemitarbeiterInnen.....	21
Anzahl der Zimmer.....	44



## Leitung

Mag.<sup>a</sup> (FH) Sonja Kirchweger, MAS

*Direktorin*

Sabine Floh, BA, MBA

DI<sup>in</sup> Jana Ungerböck

*Pädagogische Leiterinnen*

## Therapien

■ Ergotherapie

G

L

Bildungscampus  
Mostviertel

A



**Leitung**

Christian Anders, MSc  
Direktor

**Bildungscampus Mostviertel für Pflegeberufe – Standort Amstetten und Standort Mauer**

Die Pflegeausbildung im Mostviertel hat schon lange Tradition. Viele junge Menschen haben hier ihre „Diplomausbildung“ oder die Ausbildungen zur Pflegeassistentin absolviert. Neu hinzugekommen ist in den letzten Jahren die Ausbildung des neuen Berufsbildes der „Pflegefachassistentin“.

Die beiden Gesundheits- und Krankenpflegeschulen in Amstetten und Mauer werden ab Herbst 2022 zum **Bildungscampus Mostviertel** am **Standort Mauer** zusammengeschlossen.

**Bildungscampus Mostviertel in Mauer**

Die Arbeiten am Bildungscampus Mostviertel sind im Frühjahr 2022 in der finalen Phase. Die Bauarbeiten an vier denkmalgeschützten Jugendstil-Gebäuden sind beinahe abgeschlossen. Im September 2022 werden dort die ersten Abschlussprüfungen des laufenden Lehrgangs stattfinden und ab Oktober 2022 starten die Ausbildungen zur Pflegefachassistentin und zur Pflegeassistentin. Auch die Sonderausbildung für Intensivpflege, die Weiterbildung in der Demenz, die Weiterbildung in der Gerontopsychiatrie und der psychiatrischen Pflege sowie Fort- und Weiterbildungen für die Akut-, Langzeit- und extramurale Pflege sollen angeboten werden.

Wer allerdings glaubt, der Bildungscampus sei ein futuristisch anmutender Glasbau, irrt gewaltig! Die vier denkmalgeschützten Jugendstil-Gebäude wurden aufwendig renoviert und befinden sich wieder im Originalzustand von anno dazumal – aber nur rein äußerlich! Im Inneren befindet sich eine hochmoderne Kommunikations- und Informationstechnologie. Helle, mit warmen Farbkonzepten versehene Klassenräume mit White Boards, modernen Beleuchtungskon-

**Kennzahlen Schulen**

Praktikumsstunden gesamt .....	149.304
Abschlüsse Auszubildender .....	93
Personen in Ausbildung .....	531
PA .....	7
Sonderausbildungen .....	32
BIGS Gaming .....	54
PFA 2021 .....	18
Gehobener Dienst für Gesundheits- und Krankenpflege.....	36

zepten sowie Begegnungszonen im In- und Outdoorbereich führen die künftigen Auszubildenden im Gesundheits- und Krankenpflegebereich auf das „next level“.

Ein Highlight ist der sogenannte 3. Lernort: Der 3. Lernort stellt das Bindeglied zwischen Lernen und Handeln dar und soll den Transfer zwischen Theorie und Praxis sichern. In Mauer wird der 3. Lernort immer mehr ausgebaut und die Auszubildenden können in Kleingruppen ihr Theoriewissen in einer praxisnahen Situation anwenden und ausprobieren. Dieser 3. Lernort ist für die Studierenden immens wichtig, da sie hier fehlerverzeihend ihr erworbenes Wissen anwenden können.

”  
*Mir ist es wichtig, dass es einen modernen Bildungscampus für das Mostviertel gibt. Ein großer Bildungscampus kann flexibler auf den Bedarf reagieren, wo andere kleinere Schulen so manche Hürden erst überwinden müssen.*

**Andrea Halbertschlager, Stv. Direktorin und Lehrerin,  
Bildungscampus Mostviertel**



“

### Bildungszentrum für Gesundheits- und Sozialberufe (BIGS) Gaming

Seit 2020 gibt es zudem eine Kooperation zwischen dem Bildungscampus Mostviertel und der Höheren Lehranstalt für Sozialbetreuung und Pflege in Gaming. Im Rahmen der fünfjährigen Ausbildung besteht die Möglichkeit, parallel zur Matura wahlweise die Ausbildung zur Pflegefachassistenz oder Diplomierten Sozialbetreuung zu absolvieren – die Pflegeassistenz ist integriert. Dadurch wird der perfekte Grundstein für den beruflichen Einstieg in der Pflege und Sozialbetreuung, aber auch für weiterführende Ausbildungen an Universitäten und Fachhochschulen gelegt.

### Kontakt

#### Bildungszentrum für Gesundheits- und Sozialberufe Gaming

Ötscherlandstraße 38, 3292 Gaming

Tel: +43 7485 - 97353

E-Mail: [big.s.gaming@caritas-stpoelten.at](mailto:big.s.gaming@caritas-stpoelten.at)

[www.caritas-bigs.at/gaming](http://www.caritas-bigs.at/gaming)

Nähere Infos unter [pflegeschulen.noelga.at](http://pflegeschulen.noelga.at)

G

L

KarriereCenter

A

## Karriere in der LGA

Die NÖ Landesgesundheitsagentur bildet das gemeinsame Dach für alle 27 Klinikstandorte sowie insgesamt 50 Pflege-, Betreuungs- und Förderzentren. Um die Gesundheitsversorgung in Niederösterreich auch für die nächsten Jahrzehnte bestmöglich aufzustellen, suchen wir **engagierte MitarbeiterInnen, die langfristige Job-Perspektiven sowie Top-Ausbildung und Karrierechancen** erwarten dürfen. Verantwortungsvolles Planen, Steuern und Handeln ist unsere Leidenschaft.

Für unsere **Landes- und Universitätskliniken sowie Pflege-, Betreuungs- und Förderzentren** suchen wir **motivierte MitarbeiterInnen**, die gern **Teil im dynamischen Team der Gesundheitszukunft Niederösterreichs** sein wollen. Dabei reichen die Aufgaben von der **Verwaltung im betrieblichen Bereich** über den **ärztlichen, pflegerischen, medizinisch-technischen, pädagogischen und sozialen bis hin zum technischen und handwerklichen Bereich**.

Auf der seit Mitte 2021 bestehenden Job-Plattform „KarriereCenter“ der NÖ Landesgesundheitsagentur finden Sie alle Informationen zu offenen Stellen, Bewerbungstipps, Berufsgruppen und -bildern sowie zu den Kliniken, Pflegezentren und zu unseren Ausbildungen. In den ersten Monaten hat sich bereits mehr als eine Viertelmillion Menschen via KarriereCenter (mehr als eine Million Seitenaufrufe) informiert. Für Praktika können Sie sich jederzeit in jedem Klinikum und jedem NÖ Pflege- und Betreuungszentrum der Region für die dort angebotenen Ausbildungen bewerben!

*Wussten Sie schon, dass das maßgeschneiderte  
Bildungsprogramm der NÖ Landesgesundheitsagentur  
über 300 verschiedenen Aus-, Fort- und Weiterbildungen für  
MitarbeiterInnen in den unterschiedlichen Berufsgruppen anbietet?*



## Karrierechancen inklusive.

### Pflegeberuf und Pflegeausbildung.

**Mein Job mit Zukunft. Ein Leben lang.** Gesundheit und Pflege zählen zu den absoluten Zukunftsbranchen. Wir bieten unseren MitarbeiterInnen zahlreiche Weiterbildungs- und Karrieremöglichkeiten zur persönlichen Entfaltung und Arbeitsplätze mit einem Höchstmaß an Flexibilität. Damit jede und jeder seine eigene Zukunft in der LGA mitgestalten kann.

### MEHR ALS EIN JOB. MEIN LEBEN LANG.

**In unseren Kliniken und Pflegezentren – in ganz Niederösterreich.**

G

L

Abkürzungsverzeichnis

A



## ABKÜRZUNGSVERZEICHNIS

ADONIS. . . . .	Prozessmanagement-Tool	FiCo . . . . .	Finanzen und Controlling
AEMP. . . . .	Aufbereitungseinheit für Medizinprodukte	FIS . . . . .	Forschungsinformationssystem
AMBU . . . . .	Abteilung Medizinische und Pflegerische Betriebsunterstützung	FK. . . . .	Führungskräfte
AQUA. . . . .	Arbeitsplatznahe Qualifizierung	FM . . . . .	Facility Management
BGM. . . . .	Betriebliches Gesundheitsmanagement	FOIN . . . . .	Forschung und Innovation
BIGS Gaming . . . . .	Bildungszentrum für Gesundheits- und Sozialberufe	GmbH . . . . .	Gesellschaft mit beschränkter Haftung
BO . . . . .	Betriebsorganisation	HR . . . . .	Human Ressource
BQLL . . . . .	Bundesqualitätsleitlinie	IAP. . . . .	Integrierte Abteilungsplanung
BSC . . . . .	Balanced Score Card	IKS. . . . .	Internes Kontroll-System
BU . . . . .	Business Unit	IKT . . . . .	Informations- und Kommunikationstechnologie
CdS. . . . .	Chef des Stabes	iPEG. . . . .	Integrierte Protokollierung und Erledigung von Geschäftsprozessen
CoMPAS. . . . .	Controlling- und Management-Tool für Projekte, Anlagen und spezifischen Aufwand	IPSTA. . . . .	interprofessionelle Ausbildungsstationen
COVID. . . . .	coronavirus disease 2019	IT . . . . .	Informationstechnologie
DEMI . . . . .	Durchführung-Entscheidung-Mitwirken-Information	KA-AZG . . . . .	Krankenanstalten Arbeitszeitgesetz
DGKP . . . . .	Diplomierete Gesundheits- und Krankenpflegerin/ Diplomierter Gesundheits- und Krankenpfleger	KH . . . . .	Krankenhaus
DSGVO. . . . .	Datenschutz-Grundverordnung	LGA . . . . .	Landesgesundheitsagentur
eCRF . . . . .	Electronic Case Report Form	LGA-G . . . . .	LGA-Gesetz
ECMO. . . . .	Extrakorporale Membranoxygenierung	LIS . . . . .	Laborinformationssystem
EDM. . . . .	Europaregion Donau Moldau	LK. . . . .	Landeskrankenhaus/Landeskliniken
EDV . . . . .	Elektronische Datenverarbeitung	LKF. . . . .	Leistungsorientierte Krankenanstaltenfinanzierung
ELGA . . . . .	Elektronische Gesundheitsakte	LSS . . . . .	Leistungs- und Strukturstrategie
EnMS . . . . .	Energiemanagementsystem	MAG. . . . .	Menschen und Arbeit GmbH
epa/ LEP . . . . .	elektronische Pflegeprozessdokumentation/ Leistungserfassung in der Pflege	MDR. . . . .	Medical Device Regulation
EU. . . . .	Europäische Union	MIA . . . . .	Medinklusions-Ambulanz
EUREGHA . . . . .	European Regional and Local Health Authorities	MIB . . . . .	Medizinisches Innovationsboard
FAQ . . . . .	Frequently Asked Questions	MIS. . . . .	Managementinformationssystem
		MPDM . . . . .	Medizinisch-Pflegerisches Datenmanagement
		MPG. . . . .	Medizinproduktegesetz
		MPLM. . . . .	Medizinisch-Pflegerisches Leistungsmanagement




## GESUNDHEIT MOSTVIERTEL GMBH

MPSM. . . . .	Medizinisch-Pflegerisches Strukturmanagement	PMIS . . . . .	Pathologie- und Mikrobiologieinformationssystem
MRT . . . . .	Magnetresonanztomographie	PSG . . . . .	Personalservice GmbH
MTDG. . . . .	Medizinische, therapeutische und diagnostische Gesundheitsberufe	PSZW. . . . .	Psychosomatisches Zentrum Waldviertel
naBe. . . . .	nachhaltige Beschaffung	RECOM . . . . .	Recht und Compliance
NGS. . . . .	Next-Generation Sequencing	REXX . . . . .	Personal Software
NIS-G. . . . .	Netz- und Informationssystemsicherheitsgesetz	RFP GmbH. . . . .	Radiopharmazeutische Forschungs- und Produktions GmbH
NIZZA . . . . .	Niederösterreichs Interaktiver, Zentraler Zeitplanungs-Assistent	RHN . . . . .	Regions for Health Network
NÖBIS. . . . .	Niederösterreichisches Befundinformationssystem	Rili . . . . .	Richtlinie
NÖ BRO. . . . .	Niederösterreichische Bewertungs- und Referenzverwendungsverordnung	RIS/PACS . . . . .	Radiologieinformations- und Archivsystem
NÖGUS . . . . .	Niederösterreichischer Gesundheits- und Sozialfonds	QM. . . . .	Qualitätsmanagement
NÖKIS. . . . .	Niederösterreichisches Krankenhausinformationssystem	SAP . . . . .	Systeme, Anwendungen, Produkte in der Datenverarbeitung
NÖ LAKIS . . . . .	Niederösterreichisches Landeskommunikations- und Informationssystem	SAP-BI. . . . .	SAP Business Intelligence
OGF. . . . .	Organisationsgeschäftsführung	SCM . . . . .	Supply Chain Management
OP . . . . .	Operation(en)	ShSG . . . . .	Shared Services GmbH
OPM. . . . .	OP-Management	SOC . . . . .	Security Operations Center
PA. . . . .	PflegeassistentIn	SOP . . . . .	Standard Operating Procedure
PBZ. . . . .	Pflege- und Betreuungszentrum/Pflege- und Betreuungszentren	SQM. . . . .	Strategie Qualität Medizin
PCR . . . . .	Polymerase-Kettenreaktion	SQP . . . . .	Strategie und Qualität Pflege
PDMS. . . . .	Patientendatenmanagementsystem (Dokumentationssysteme für Anästhesie und Intensivmedizin)	UGB . . . . .	Unternehmensgesetzbuch
PFA. . . . .	PflegefachassistentIn	UK . . . . .	Universitätsklinikum
PFZ. . . . .	Pflege- und Förderzentrum/Pflege- und Förderzentren	VoBü . . . . .	Vorstandsbüro und Prävention
		VSTG . . . . .	Verwaltungsstrafgesetz
		WA. . . . .	Wissenschaftliche Arbeiten
		WHO . . . . .	World Health Organisation
		WHO RHN . . . . .	World Health Organisation Regions for Health Network
		WiGeV . . . . .	Wiener Gesundheitsverbund
		WLAN . . . . .	Wireless Local Area Network
		ZETT. . . . .	Zentrum für Entwicklung-Training-Transfer

Wir möchten Ihnen mit diesem Geschäftsbericht einen guten  
Überblick über Ihre Gesundheitsreinrichtungen in der Region Mostviertel geben!  
Für Anregungen und Rückmeldungen wenden Sie sich gerne an

E-Mail: [gesundheit.mostviertel@noe-lga.at](mailto:gesundheit.mostviertel@noe-lga.at)

*Gesund und gepflegt. Ein Leben lang.*

 gesund und gepflegt  
 m\_einlebenlang  
 NÖ Landesgesundheitsagentur  
[www.noe-lga.at](http://www.noe-lga.at)