

**ÄNDERUNG  
der Zusatzvereinbarung  
betreffend das Universitäts- und Forschungszentrum Tulln (UFT)**

Land Niederösterreich, kurz Land genannt  
3109 St. Pölten, Landhausplatz 1  
und  
Stadtgemeinde Tulln, kurz Stadt  
3430 Tulln, Nussallee 4

vereinbaren unter Bezugnahme auf § 1 (5) des zwischen ihnen im Jahr 2005 abgeschlossenen und nunmehr im Jahr 2007 modifizierten Rahmenvertrags für die Planung, Errichtung und den Betrieb eines Universitäts- und Forschungszentrums Tulln (UFT) folgende Änderung der im Jahr 2005 abgeschlossenen Zusatzvereinbarung:

1. § 1 der Zusatzvereinbarung wird wie folgt zur Gänze ersetzt:

**§ 1  
Liegenschaft**

Im Vollausbau räumt die Stadt Tulln dem Land ein lastenfreies Baurecht für eine Liegenschaft mit einer Gesamtfläche von bis zu 15,89 ha ein. Für die bis Ende 2010 umzusetzende Baustufe beschränkt sich die Fläche für dieses Baurecht auf das in Beilage 1 gekennzeichnete Gebiet mit bis zu 6 ha (siehe Beilage 1, Aufstellung 1 – anteilige Flächen für die Verbindungsstraße und Feldweg sind in diese 6 ha inkludiert; im Folgenden kurz "Fläche der ersten Baustufe" genannt). Bei fortgesetzter Umsetzung dieses Projekts bis zum Vollausbau wird dieses Baurecht zunächst auf das im Süden der Fläche der ersten Baustufe gelegene Gebiet und erst nach Ausbau dieses im Süden gelegenen Gebiets auf das im Osten der Fläche der ersten Baustufe gelegene Gebiet erstreckt. Weiters trägt die Stadt die Aufschließungskosten bis zur Grundgrenze der gesamten Liegenschaft (Vollausbau) oder erbringt diese Leistungen in Form von Eigenleistungen, jedenfalls werden diese Leistungen in Höhe von EUR 2,8 Mio. (Preisbasis 01/2005) bewertet (siehe Flächen-, Kosten- und Terminrahmen für das Universitäts- und Forschungszentrum Tulln, prieberrig.P.ZT GmbH)."

2. In § 4 der Zusatzvereinbarung werden die genannten Zeiten um jeweils ein Jahr in die Zukunft verschoben, sodass § 4 neu wie folgt zu lauten hat:

§ 4

**Betriebsansiedlungen**

Das Land wird je nach Projektfortschritt aufgeschlossene Grundstücke für Betriebsansiedlungen über einen eigenen Rechtsträger anbieten. In den ersten 5 Jahren ab Inbetriebnahme (2010-2014) wird von der Stadt ein Anreizsystem für Betriebsansiedlungen durch Förderungen für Betriebe gegeben (Förderungen der Betriebe in Prozent der anfallenden Kommunalsteuer: im 1. Jahr 30%, im 2. Jahr 25%, im 3. Jahr 20%, im 4. Jahr 15 %, im 5. Jahr 10%). Die Stadt wird von 2015 bis 2034 zusätzlich ein Drittel der lukrierten Kommunalsteuer der angesiedelten Betriebe im Zusammenhang mit diesem Projekt, mindestens jedoch EUR 5.500,-- pro Monat an das Land für das Projekt geben."

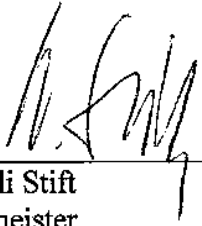
Für das Land Niederösterreich

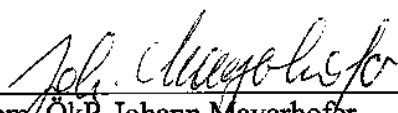
---

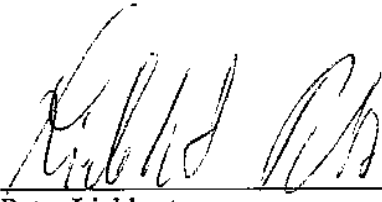
Dr. Erwin Pröll  
Landeshauptmann

Für die Stadtgemeinde Tulln



  
KR Willi Stift  
Bürgermeister

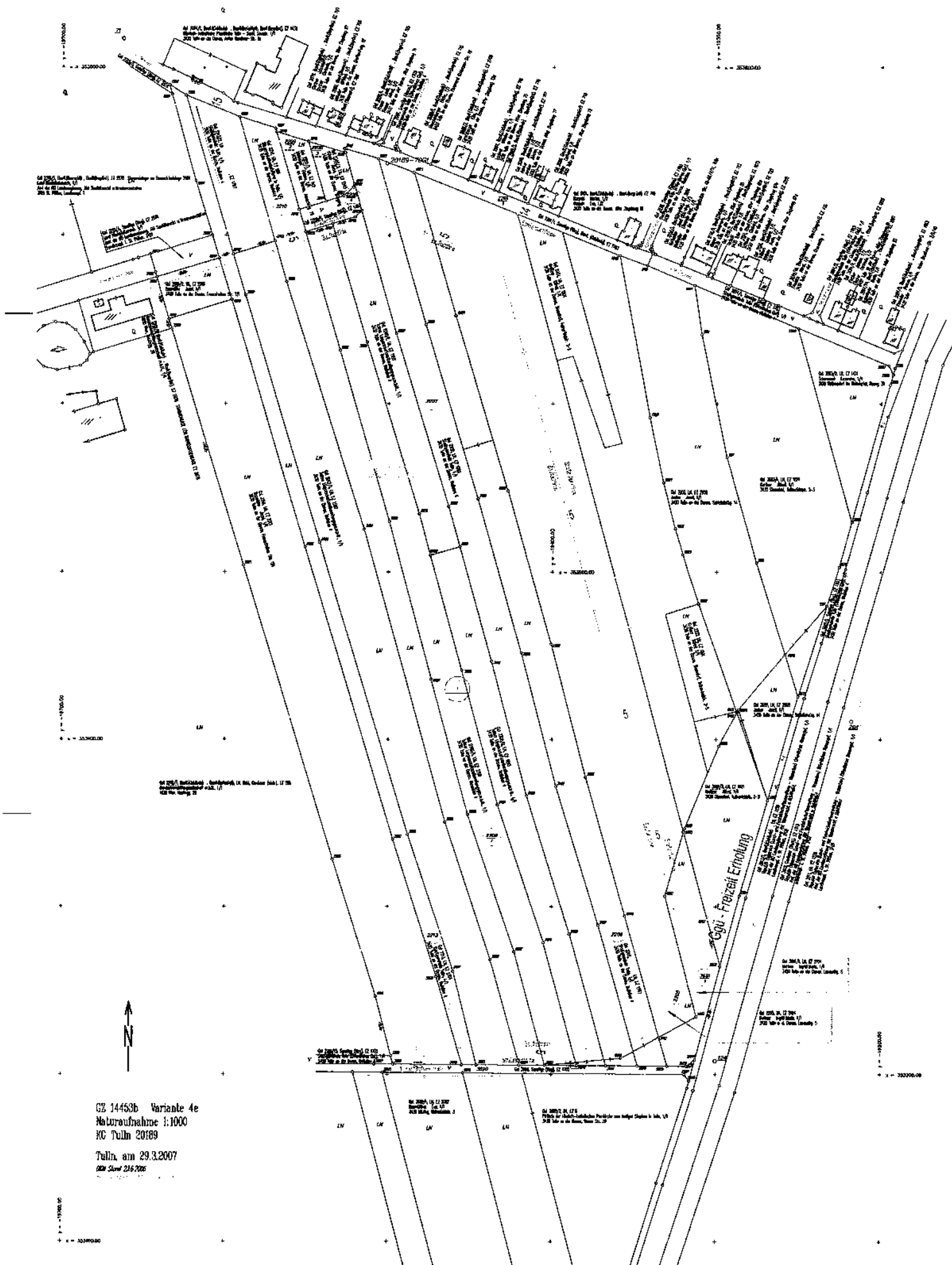
  
Obm./ÖkR Johann Mayerhofer  
Stadtrat

  
Peter Liebhart  
Gemeinderat

  
Franz Eichberger  
Gemeinderat

Beilage 1: Naturaufnahme GZ 14453b vom 29.3.2007  
Aufstellung 1: Grundbuchsstand per 23.4.2007 und Stand nach Parzellierungsentwurf

Datei-Nr.: AE/G-04.005a  
Endstand: 30.3.2007, NÖ Bildungsgesellschaft m.b.H. für Fachhochschul- und Universitätswesen



GZ 14453b Variante 4e  
 Holzaufnahme 1:1000  
 KC Tulln 20189

Tulln, am 29.3.2007  
 GKM Stavel 216/226



Ggü-Freizeit-Erholung

1:1000000  
 33200000

1:1000000  
 33200000

## Grundbuchsstand per 23.4.2007

Grundstücks Nr.	Fläche in m <sup>2</sup>	EZ	Eigentümer
2205	23.364		Stgm. Tulln
2206	10.327	1707	Stgm. Tulln
2207	10.546	1063	Stgm. Tulln
2213	5.663	1707	Stgm. Tulln
2216	18.531		Stgm. Tulln
2215/2	1.040		Stgm. Tulln
3691/1	2.330		Stgm. Tulln
2208/1	3.858	1995	TLG
2208/2	5.755	1995	TLG
2209/1	9.644	2709	TLG
2210	9.694	969	Bürgerspitalfondsstiftung
2212/1	13.225	1522	TLG
<b>Zwischensumme</b>	<b>113.977</b>		
2202	10.399	2958	Jauker Josef
2203	1.987	1821	Kreitzer Alfred
2204	13.724	1821	Kreitzer Alfred
3691/2	3.847	1821	Kreitzer Alfred
3692	1.526	2958	Jauker Josef
3693/1	11.485	1821	Kreitzer Alfred
3693/2	3.000	1431	Schamanek Franziska
<b>Gesamtsumme</b>	<b>159.945</b>		

TLG = Tullner LiegenschaftsaufbereitungsgesmbH

Anmerkung: Sämtliche Flächenangaben beruhen auf dem Grundbuchstand per 23.4.2007 und sind Bruttoflächen, d. h. die anteiligen Flächen für die Verbindungsstraße von Nord nach Süd, die Verbreiterung des Feldweges im Süden sowie der Grüngürtel im Osten sind **nicht** berücksichtigt.

## Stand nach Parzellierungsentwurf GZ 14453b, Variante e

Grundstücks Nr.	Fläche in m <sup>2</sup>	EZ	Eigentümer
2207	55.189		Stgm Tulln
2206	10.810		Stgm Tulln
2209/1	28.949		TLG
2213	5.290		Bürgerspitalfondsstiftung
	13.739		Abtr. ins öffentl. Gut, Flächendifferenz
<b>Zwischensumme</b>	<b>113.977</b>		
2202	10.399	2958	Jauker Josef
2203	1.987	1821	Kreitzer Alfred
2204	13.724	1821	Kreitzer Alfred
3691/2	3.847	1821	Kreitzer Alfred
3692	1.526	2958	Jauker Josef
3693/1	11.485	1821	Kreitzer Alfred
3693/2	3.000	1431	Schamanek Franziska
<b>Gesamtsumme</b>	<b>159.945</b>		